

# Sistemas de protección social, políticas públicas y retos sociales de la edad

EUROPA – AMÉRICA LATINA – EL CARIBE



Coloquio en el Palais du  
Luxembourg y en la AFD

29 Y 30 DE  
MAYO 2024



## Coloquio 2024 IdA-MEAE-EULAC-AFD

### **Sistemas de protección social, políticas públicas y retos sociales de la edad en Europa, América Latina y el Caribe**

**29 y 30 de mayo 2024**



El coloquio “Sistemas de protección social, políticas públicas y retos sociales de la edad en Europa, América Latina y el Caribe” está organizado por el Institut des Amériques, en colaboración con la Fundación Europa-América Latina y Caribe (UE-ALC), la Agencia Francesa de Desarrollo (AFD), Expertise France y el Ministerio de Europa y Asuntos Exteriores (MEAE), en el marco de las Semanas de América Latina y el Caribe.

*Los debates tendrán lugar en francés, español e inglés, con traducción simultánea.*

#### Coordinación científica

**Blandine DESTREMAU** (CNRS), directora de investigación, socióloga, América Latina y Caribe

**Julie TRÉGUIER** (DIW Berlín), investigadora posdoctoral, economista y demógrafa, Europa

## Argumentación científica

La mayoría de los países de América Latina, el Caribe y Europa experimentan un proceso acelerado de envejecimiento demográfico, caracterizado por un aumento de la proporción de personas mayores y muy mayores en la población. Según el informe Cepal 2022, la región de América Latina y el Caribe registra un proceso de envejecimiento más rápido que otras regiones del mundo: en 1950, las personas de 60 años o más representaban el 5,2% de la población total; en 2022, esta cifra ascenderá al 13,4%, proporción que se espera alcance el 16,5% en 2030. En Europa, el envejecimiento de la población ha sido más precoz y, según la Comisión Europea, en 2020 el 20% de la población ya supera los 60 años.

El envejecimiento demográfico es el resultado de dinámicas que entrelazan el decrecimiento de la fecundidad y la mortalidad a edades más tempranas (envejecimiento en la base de la pirámide), el aumento de la longevidad o el retraso de la edad media a la que mueren las personas mayores (envejecimiento en la cúspide) y el saldo migratorio. La emigración de adultos y jóvenes ha desempeñado un papel importante en el envejecimiento de la población en algunos países de América Latina y el Caribe, mientras que en Europa del Oeste la inmigración tiende a frenar el proceso de envejecimiento, contribuyendo a la renovación de la población joven y adulta y, por tanto, a la natalidad.

La esperanza de vida para ambos sexos ha aumentado considerablemente, pasando de 48,6 años en 1950 a 75,1 años en 2019 en América Latina y el Caribe, y de 62,8 a 79,1 años en Europa. A medida que las personas envejecen, la feminización de la tercera edad se acentúa, debido a la mayor longevidad de las mujeres, que sin embargo viven más años con mala salud. A pesar del retroceso causado por el impacto de la pandemia de COVID-19, la esperanza de vida debería seguir aumentando en el futuro en ambas regiones. Mientras que los "jóvenes-mayores" participan regularmente en actividades familiares y sociales sumamente útiles, el creciente número de personas muy mayores, que tienen más probabilidades de sufrir una reducción de su autonomía y afecciones crónicas o degenerativas, plantea un reto importante a las políticas públicas nacionales y regionales de protección social y a los dispositivos locales y familiares de apoyo e inclusión social.

El proceso de envejecimiento abarca multitud de situaciones, y los promedios regionales ocultan marcadas diferencias entre países, tanto en lo que se refiere a la rapidez de la transición de una sociedad joven a una envejecida como a la intensidad del proceso. La situación tampoco es homogénea a escala más individual o local, por las desigualdades en el aumento de la esperanza de vida de las personas mayores, su estado de salud (especialmente en detrimento de las mujeres y los colectivos más pobres o expuestos a riesgos medioambientales), sus condiciones materiales de vida (vivienda, alimentación, condiciones de empleo, acceso a servicios públicos de calidad, territorio) y el apoyo que reciben de su entorno social y familiar, que pueden aumentar su vulnerabilidad o contribuir a reducirla.

A nivel individual, el envejecimiento va acompañado de un aumento de la demanda de prestaciones sociales, atención sanitaria y asistencia, lo que plantea las cuestiones de cómo cubrir el riesgo de supervivencia hasta la vejez y el nivel de protección que debe proporcionarse (mesa redonda 1) y cómo organizar la atención a las personas que pierden su independencia (mesa redonda 2). Considerado a nivel poblacional, el envejecimiento plantea cuestiones sobre la sostenibilidad financiera de las políticas públicas destinadas a las personas mayores, pero también sobre el ordenamiento territorial y el mantenimiento de la cohesión social (mesa redonda 3).



29 de mayo  
Agencia Francesa de Desarrollo  
Auditorium Mistral, 3 Pl. Louis-Armand  
75012 Paris

**Bienvenida**  
13h30-14h

**Inauguración**  
14h-14h35

Marie-Pierre BOURZAI, directora de la sección America latina -  
AFD

Un o una representante de Expertise France  
Blandine DESTREMAU y Julie TRÉGUIER, coordinadoras científicas

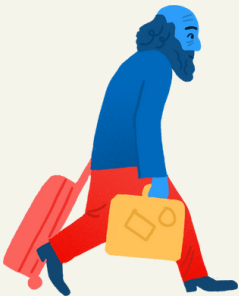
**Mesa redonda 1**

Protección y cobertura social  
14h35-16h15

**Pausa café**  
16h15-16h30

**Mesa redonda 2**

Cuidados y salud pública  
16h30-18h30





## **Mesa redonda 1**

### **Protección y cobertura social**

#### **14h35-16h15**

Desde los años noventa del siglo XX, los sistemas de protección social establecidos históricamente en ambas regiones han sido objeto de importantes reformas. Aunque la ampliación de la cobertura social y el aumento del nivel de protección han sido objetivos comunes para ambas regiones, aún queda mucho por hacer. En América Latina y el Caribe, se estima que el 40% de los trabajadores y sus familias no se benefician de ninguna forma de protección social, debido a las características de los mercados laborales, en particular en detrimento de las mujeres. En Europa, las personas están casi totalmente cubiertas, pero hay diferencias significativas en el nivel de protección. Las mujeres, por ejemplo, reciben una pensión media de jubilación un 39% inferior a la de los hombres. Las estrategias de universalización también se han aplicado a costa de reducir los niveles de protección y fragmentar la cobertura. Los productos de seguros privados con ventajas fiscales agravan las desigualdades en los niveles de protección. Además, a pesar de las reformas para hacer más solventes los sistemas de protección social, estos sistemas de protección tienen un rendimiento institucional limitado en términos de gestión, métodos de financiación inestables y mantienen fuertes desigualdades, sobre todo en términos de género y origen étnico: las mujeres mayores de clase trabajadora, especialmente las pertenecientes a minorías étnicas, siguen siendo las más vulnerables.

Esta mesa redonda debatirá los avances y retos de las políticas públicas en materia de ampliación de la cobertura social de las personas mayores, ya sea contributiva (pensiones de jubilación de pago) o financiada con cargo a los presupuestos públicos (prestaciones sociales mínimas, servicios específicos y otras prestaciones ofrecidas por las autoridades locales).

#### **Moderación:**

Alfonso MARTINEZ-SAENZ, Coordinador de proyectos de género y protección social en Expertise France

#### **Panelistas:**

- Anne LAVIGNE, Profesora de Economía en la Universidad de Orleans
- Yorleny LEON MARCHENA, Ministra del Desarrollo Humano e Inclusión social de Costa Rica
- Anthony MARINO, Jefe de la Oficina de Pensiones de la Dirección de Investigación, Estudios, Evaluación y Estadísticas (Francia)
- Anne-Marie GUILLEMARD, Profesora emérita de Sociología, Universidad París Ciudad, Investigadora en el Centre d'Etude des Mouvements Sociaux, EHESS/CNRS/INSERM
- Jeannette SÁNCHEZ, Representante del Banco de Desarrollo de América Latina y el Caribe, CAF, en Bolivia

#### **Pausa café**

16h15-16h30

## **Mesa redonda 2**

### **Cuidados y salud pública**

#### **16h30-18h30**

En los países objeto de este coloquio, la organización de la provisión de cuidados (care) ha emergido en los últimos años como una cuestión pública, especialmente en los países más afectados por el envejecimiento demográfico y en los que cuentan con políticas sociales más avanzadas, ya sean latinoamericanos y caribeños o europeos. A pesar del reconocimiento, más o menos afirmado, de la corresponsabilidad de las instituciones públicas en la satisfacción de las necesidades de cuidado asociadas al envejecimiento, éstas siguen en gran medida relegadas a las responsabilidades familiares o satisfechas por la dinámica desigual del mercado. La evolución de las políticas públicas, el grado de consenso político y las modalidades de financiación aplicadas revelan grandes disparidades. Estas disparidades se refieren, en particular, a la capacidad real de las familias -y especialmente de las mujeres- para compartir las responsabilidades de los cuidados con los profesionales y las instituciones públicas. También afectan a la regulación de la comercialización de los cuidados de larga duración mediante sistemas de seguros privados o sociales y subvenciones a la demanda o a la oferta, así como a la profesionalización y la protección social de los prestadores de cuidados.

Estas políticas o programas públicos se inscriben en sistemas sanitarios cuya organización, calidad y accesibilidad para los distintos grupos sociales y económicos varían de un país a otro (servicios sanitarios públicos, privatización y comercialización, prestaciones vinculadas a regímenes de seguros sociales o privados, programas destinados a categorías sociales vulnerables).

Cuanto más difícil o exclusivo es el acceso a servicios sanitarios de calidad, mayor es la carga que soportan las familias. Las consideraciones de género y de origen étnico están en el centro de la cuestión de la asistencia sanitaria (curas) y de la asistencia personal (cuidados), dado que las mujeres viven más años que los hombres, pero más años con mala salud; que son las principales proveedoras de cuidados en el marco familiar e institucional; y que las mujeres de origen extranjero, o marcadas por su origen étnico, constituyen la mayor parte de la mano de obra profesional o informal de las cuidadoras.

Esta mesa redonda analizará cómo se organiza socialmente y económicamente la prestación de asistencia sanitaria (cura) y cuidados personales (atención) a las personas que pierden su autonomía, en la intersección de las políticas públicas, el mercado y las normas sociales, morales y de género imperantes en las familias y las sociedades.

#### **Moderación:**

Olivier GIRAUD, Politólogo y sociólogo

#### **Panelistas:**

- Merike BLOFIELD, Profesora de Ciencias Políticas en la Universidad de Hamburgo, especializada en temas de salud y política social
- Alexandre FARNAULT, Subdirector de Abastecimiento, Caja Nacional de solidaridad para la autonomía (CNSA France)
- Alfredo GONZALEZ REYES, Politólogo y ex secretario ejecutivo del Consejo Nacional para la Agenda 2030 para el Desarrollo Sostenible del gobierno mexicano
- Karolin KILLMEIER, Analista en la Dirección de Empleo, Trabajo y Asuntos Sociales de la OCDE

30 de mayo  
Palais du Luxembourg  
15 Rue de Vaugirard  
75006 Paris



### **Bienvenida**

14h00-14h30

### **Mesa redonda 3**

Ciudadanía, cohesión social y territorios

14h30-16h10

### **Pausa café**

16h10-16h30

### **Conclusiones**

16h30-17h15

Blandine DESTREMAU et Julie TRÉGUIER, coordinadoras  
científicas

Françoise MOULIN CIVIL, presidente del IdA

Dr Adrián BONILLA, Director Ejecutivo de la Fundación UE-ALC  
Un o una representante MEAE

### **Conferencia final - Los retos sociales de la edad: la necesidad de reconstruir el contrato democrático**

17h15-18h00

Marisol TOURAINE

### **Cóctel**

18h00-20h00

## **Mesa redonda 3**

### **Ciudadanía, cohesión social y territorios**

#### **14h30-16h10**

El ámbito local desempeña un papel crucial en la vida cotidiana de las personas mayores, tanto si viven en zonas urbanas como rurales. Si bien la cohabitación intergeneracional sigue siendo un modelo de organización de los hogares, tiende a disminuir y, en todos los países cubiertos por esta conferencia, hay una proporción creciente de personas mayores que viven solas o en hogares compuestos exclusivamente por personas mayores.

Así pues, el reto de su inclusión social y de su ciudadanía a nivel territorial se plantea cada vez más independientemente de la mediación de las familias intergeneracionales. Las nuevas generaciones de personas mayores son a menudo más independientes, mejor formadas y más comprometidas que sus predecesoras, a pesar de que muchas de ellas se ven a menudo atrapadas en una vida cotidiana difícil y en las exigencias familiares (participación en las tareas domésticas y de cuidados).

Es ante todo en su proximidad, en sus barrios y en su entorno donde estas personas satisfacen sus necesidades de abastecimiento, donde encuentran recursos relacionales y solidaridad o sufren la soledad, donde se desplazan en condiciones de comodidad o de inseguridad, donde se sienten incluídas y consideradas o tropiezan con discriminaciones explícitas o negligentes, y donde disfrutan de servicios públicos de calidad o padecen su insuficiencia y lejanía. Es también a esta escala espacial que consiguen mantener una participación cívica activa, que se implican en colectivos y asociaciones, que desarrollan actividades integradoras e intergeneracionales, y que se benefician de servicios y recursos adecuados ofrecidos por las organizaciones de la sociedad civil y las políticas públicas nacionales o locales. Se han puesto en marcha numerosas iniciativas para integrar, socializar y mantener la ciudadanía de las personas mayores, muchas de ellas generadas por su movilización y compromiso, ya sea formalizadas en esquemas como Ciudades Amigables con las Personas Mayores o políticas locales, o permaneciendo informales en prácticas sociales arraigadas en culturas locales o movimientos solidarios deliberados.

Esta mesa redonda pondrá de relieve los problemas sociales y de ciudadanía que plantean el envejecimiento y la presencia de las personas mayores en el ámbito local, y destacará las iniciativas y proyectos que están surgiendo para abordarlos.

#### **Moderación:**

Isabelle CHARIGLIONE, Profesora del Instituto de Psicología, coordinador del Laboratorio de Nuevas Epistemologías y Desarrollo Humano (LabNEDH) de la Universidad de Brasilia

#### **Panelistas:**

- Barbara BRINGUIER, Directora Regional Internacional y de Ultramar de Les Petits Frères des Pauvres
- Sandra HUENCHUAN, Especialista en el tema de envejecimiento en el Centro Latinoamericano y Caribeño de Demografía (CELADE)-División de Población de la Comisión Económica para América Latina y el Caribe (CEPAL) de las Naciones Unidas.
- Pierre-Olivier LEFEBVRE, Delegado Général du Réseau Francophone des Villes Amies des Aînés (Red Francófona de Ciudades Amigables con las Personas Mayores)
- Diana MEJIA DE MORONTA, Representante del programa gubernamental "Familias de cariño" en la República Dominicana





**Pausa café**  
16h10-16h30

**Conclusiones**  
16h30-17h15

**Conferencia final – Los retos sociales de la edad:  
la necesidad de reconstruir el contrato  
democrático**  
17h15-18h00



**Cóctel**  
18h00-20h00



## Coordinación científica



**Blandine DESTREMAU**, socióloga, directora de investigación en el CNRS

Blandine Destremau es socióloga, directora de investigación en el Centre national de la recherche scientifique (CNRS), miembro del Institut de Recherche Interdisciplinaire sur les enjeux Sociaux (Iris / EHESS) y asociada al Centre de recherche sur les Amériques de l'Institut des hautes études de l'Amérique latine (CREDA / IHEAL). Sus investigaciones se centran en las políticas sociales, la solidaridad y la familia. Durante los últimos quince años, ha realizado investigaciones en Cuba, centrándose en el envejecimiento y sus efectos temporales y sociales. Sus últimos trabajos se centran en un tema crucial en la Cuba actual: la provisión de cuidados a la población anciana, en un contexto de crisis económica e intensificación de la emigración, y los arreglos familiares que se desarrollan en torno a la vivienda, la convivencia intergeneracional y las formas de interdependencia. Trabaja regularmente con el Grupo de investigación sobre cuidado del adulto mayor (GICAM) en el departamento de sociología de la Universidad de La Habana y con otros socios institucionales y académicos en Cuba. Desde 2021, es la experta principal del proyecto VITAL: Facilidad sobre envejecimiento en América Latina y el Caribe dirigido por Expertise France y la Agence française de développement (AFD).

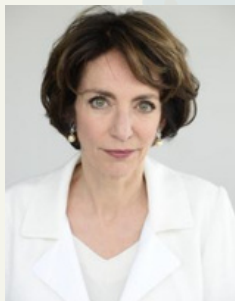
Últimos libros: *Aging and Generations in Cuba, Lexington Series on Cuba, Rowman and Littlefield, 2023*; *Pensando las temporalidades en Cuba*, coordinado con Ana Vera Estrada y Mildred De La Torre, La Habana, Editorial Temas, 2022; *Vieillir sous la révolution cubaine. Une ethnographie*, París, éditions de l'IHEAL, 2021.



**Julie TRÉQUIER**, Doctora en Ciencias Económicas por la Universidad de París Nanterre y actualmente becaria posdoctoral en el Instituto Alemán de Estudios Económicos (DIW Berlín)

Julie Tréquier es doctora en Economía por la Universidad de París Nanterre y actualmente es becaria posdoctoral en el Instituto Alemán de Estudios Económicos (DIW Berlín). Su investigación se centra en la relación entre protección social, trabajo y familia. Realizó su tesis doctoral entre el Institut national d'études démographiques (INED) y el Institut des politiques publiques (IPP) sobre las desigualdades de género en la jubilación, con un análisis específico de los derechos de pensión conyugal en los contextos francés y neerlandés. Como investigadora posdoctoral, se interesa más en general por la dinámica de la desigualdad de ingresos a lo largo de la vida, centrándose en particular en acontecimientos biográficos como la entrada en el cuidado informal de personas frágiles o la viudedad.

## Conferencia final



**Marisol TOURAINE**, Ex Ministra de Sanidad, Asuntos Sociales y Derechos de la Mujer, Presidenta de Unitaid, Experta internacional en cuestiones sociales, sanitarias y de género

Marisol Touraine ha desarrollado una carrera política en Francia, ocupando diversos mandatos locales y nacionales entre 1997 y 2017. Fue presidenta del Consejo Departamental de Indre y Loira, diputada y ministra de Asuntos Sociales, Sanidad y Derechos de la Mujer de 2012 a 2017. En estos cargos, se centró especialmente en reforzar la protección social en Francia, reformar el sistema de pensiones, reorganizar el sistema sanitario francés y desarrollar políticas de salud pública. Ha reforzado los derechos de la mujer (en particular el aborto) y desarrollado el apoyo a las personas mayores en el hogar. Marisol Touraine es licenciada por la Escuela Normal Superior y el Instituto de Estudios Políticos de París, y tiene una agrégation en economía y ciencias sociales. Marisol Touraine es presidenta del Consejo de Administración de Unitaid desde junio de 2019. Unitaid es una organización internacional asociada a la Organización Mundial de la Salud que promueve el acceso equitativo a la atención sanitaria en los países de renta baja.

## Moderación



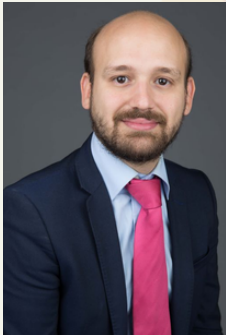
**Isabelle CHARIGLIONE**, Profesora del Instituto de Psicología, coordinador del Laboratorio de Nuevas Epistemologías y Desarrollo Humano (LabNEDH) de la Universidad de Brasilia

Isabelle Chariglione es psicóloga, neuropsicóloga y profesora. Es especialista en gerontología por la Sociedad Brasileña de Geriátrica y Gerontología (SBGG). Actualmente es profesora en el Instituto de Psicología, dentro del Programa de Posgrado en Psicología del Desarrollo y de la Escuela (PGPDE), y una de las coordinadoras del Laboratorio de Nuevas Epistemologías y Desarrollo Humano (LabNEDH) de la Universidad de Brasilia (Brasilia - Brasil). Actualmente realiza su postdoctorado en colaboración con la Université Paris Cité (París - Francia) en un proyecto titulado "Développement de la personne âgée et différences culturelles: une analyse cognitive et intersectionnelle". El proyecto tiene por objeto elaborar reflexiones sobre el modo en que las diferentes experiencias culturales pueden influir en el desarrollo cognitivo y psicológico de las personas mayores; realizar una revisión bibliográfica sobre el desarrollo de las personas mayores en sus diferencias culturales; llevar a cabo un estudio en colaboración entre Brasil, Canadá, Francia y la Guayana Francesa.



**Olivier GIRAUD**, Politólogo y sociólogo

Olivier Giraud es politólogo y sociólogo. Especialista en el análisis comparativo de la acción pública en el ámbito de las políticas sociales (formación, empleo, protección social), trabaja desde hace varios años sobre las políticas de autonomía (pérdida de autonomía en la vejez y la discapacidad). Es codirector del proyecto Aurelia [2023-2027] (Autonomy Regimes in Long-Term Care: Instrumentation and Territories) con Loïc Trabut (INED). Financiado en el marco del programa PPR Autonomie, el proyecto Aurelia se centra en la comparación de los aspectos políticos y culturales de la norma de autonomía en Francia, Alemania, Canadá, Japón y el Reino Unido. Con Gwenaëlle Perrier, ha coordinado recientemente el libro Politiques sociales : l'état des savoirs, Paris, La Découverte.



**Alfonso MARTINEZ-SAENZ**, Coordinador de proyectos de género y protección social en Expertise France

Alfonso Martinez Saenz es actualmente el Coordinador de proyectos de género y protección social en Expertise France. Hasta hace algunos meses fue coordinador adjunto del Area de Políticas de Igualdad de género del programa europeo para la cohesión social en América latina, EUROSociAL. Ha trabajado en dicho programa durante más de 12 años para el cual ha organizado y participado en más de 50 misiones en más de 14 países de la región.

Alfonso es el Jefe de proyecto del programa VITAL (facilidad sobre el envejecimiento en América latina y el Caribe). Ha podido trabajar sobre los temas de cuidados, tanto formales como informales y también sobre la dimensión intergeneracional de las políticas sociales. Ha organizado misiones de apoyo técnico sobre temas de envejecimiento y también diversas visitas de estudios en Europa y América latina para funcionarios latinoamericanos sobre los mismos temas. Alfonso Martinez Saenz es titular de dos masters, el último en Cooperación Internacional al Desarrollo y de una licenciatura en Ciencia Política por el Tec de Monterrey. Habiendo trabajado también para la OCDE, él cuenta con una amplia experiencia en proyectos internacionales en temas vinculados a la protección social, los sistemas de cuidado, el género y en general sobre las políticas públicas para el desarrollo inclusivo.



## Panelistas



**Merike BLOFIELD**, Profesora de Ciencias Políticas de la Universidad de Hamburgo, especializada en temas de salud y política social

Merike Blofield es Catedrática de Ciencias Políticas en la Universidad de Hamburgo, donde se centra en políticas sociales, sanitarias y familiares comparadas. Su investigación se centra en las condiciones en las que los gobiernos producen políticas más favorables a la equidad, con un enfoque empírico en América Latina. Su trabajo de colaboración ha sido publicado recientemente por Cambridge University Press, Oxford University Press, The Lancet y otras publicaciones sobre políticas. Ha recibido premios por su labor de investigación y desarrollo institucional en instituciones anteriores. Actualmente trabaja en políticas de salud materno-infantil y en políticas sobre violencia doméstica y de género.



**Barbara BRINGUIER**, Directora Regional Internacional y de Ultramar de Les Petits Frères des Pauvres

Tras estudiar Comunicación en Francia y Estados Unidos, Barbara Bringuier orientó su carrera profesional hacia el trabajo comunitario. Empezó participando en un movimiento de Guidismo y Escultismo como responsable nacional de un grupo de edad, y luego pasó 7 años trabajando con equipos de voluntarios para el AFM-Telethon. Más de 15 años después, se incorporó a la asociación *Petits Frères des Pauvres* como coordinadora internacional y ahora es directora internacional y de las Antillas. Como Directora Internacional y de las Antillas, apoya el desarrollo de 25 asociaciones que trabajan para combatir el aislamiento y la soledad de las personas mayores de 50 años en 4 continentes diferentes.

Su vida profesional y su participación en asociaciones le han permitido acumular conocimientos sobre las condiciones de vida de las personas mayores en todo el mundo y sobre los cambios demográficos y sociales que muchos países tendrán que afrontar en el futuro.



**Alexandre FARNAULT**, Subdirector de Abastecimiento, Caja Nacional de solidaridad para la autonomía

Alexandre FARNAULT se incorporó al Fondo Nacional de Solidaridad para la Autonomía (CNSA) en noviembre de 2022 como subdirector de Abastecimiento y anteriormente en la Secretaría General de los Ministerios Sociales en marzo de 2021 dirigió una misión de expertos en torno a cuestiones de vejez y autonomía en relación con la creación de un nuevo Servicio público territorial de autonomía. Anteriormente, trabajó en la Agencia Regional de Salud de la Isla de Francia (ARS) como director del despliegue de políticas de salud digitales y luego como director nacional del proyecto PAERPA (Ruta de salud para las personas mayores) entre 2016 y 2020 en la Dirección de Seguridad Social del Ministerio de Salud. Anteriormente, Alexandre FARNAULT ocupó los cargos de jefe del centro ambulatorio y de innovación en la delegación parisina del ARS IDF (de 2013 a 2016) y jefe adjunto del gabinete del responsable adjunto de salud y presidente de la AP-HP en la Ciudad de París (de 2007 a 2013).

Además, participa, realiza y lidera regularmente intervenciones y conocimientos internacionales (China, Europa, África, etc.) y en universidades y escuelas de educación superior. En 2022 fue coautor del informe "Hacia un servicio público territorial de autonomía" y del "Código de derechos contra la exclusión" publicado por DALLOZ (octubre de 2006).



**Alfredo GONZALEZ REYES**, Político, internacionalista y especialista en políticas públicas. Coordinador General de Proyectos Estratégicos del CIIDIS y asesor en Desarrollo Sostenible del Sistema de las Naciones Unidas en México

Fue Secretario Ejecutivo del Consejo Nacional de la Agenda 2030 para el Desarrollo Sostenible y Director General de la Secretaría de Economía, del Gobierno de México; Director de Programas de sociedad civil a nivel local y nacional; y Coordinador Ejecutivo de investigación sobre Desarrollo Humano para México y Especialista de Programas para América Latina y el Caribe, del Programa de las Naciones Unidas para el Desarrollo.

Ha operado y coordinado programas gubernamentales, iniciativas y publicaciones en asuntos de despliegue territorial de trámites y servicios; apoyo a micro, pequeñas y medianas empresas; microfinanciamiento; transición energética; economía circular; acceso a bienes comunes naturales; preparación y respuesta ante desastres; reducción de pobreza y desigualdad, y trabajo del hogar y de cuidados remunerado y no remunerado.



**Anne-Marie GUILLEMARD,**

Profesora emérita de Sociología, Université Paris Cité

Investigadora en el Centro de Estudios de los Movimientos Sociales, EHESS/CNRS/INSERM

Miembro de la Academia Europaea (Academia Europea de Ciencias)

Miembro honorario del Instituto Universitario de Francia

Miembro cualificado del Haut Conseil de l'Age

Especialista reconocida en comparaciones internacionales de políticas sobre vejez y envejecimiento, protección social y sanitaria, sistemas de pensiones y empleo de las personas mayores.

Sus áreas de investigación abarcan la sociología de las edades, las generaciones y el envejecimiento, así como cuestiones relacionadas con la recomposición de los ciclos vitales, la reforma de las pensiones, el empleo de las personas mayores y la gestión de la edad. Sus trabajos más recientes se centran en los retos sociales que plantean el aumento de la longevidad y el envejecimiento de la población mundial, y en las formas de afrontarlos, basándose en comparaciones internacionales. Sus publicaciones y las traducciones de sus obras al inglés y al japonés dan fe de su reputación internacional.

Entre sus publicaciones más recientes figuran:

(2024) « Apories d'une réforme de la retraite reposant sur l'unique paramètre de l'âge pour prolonger la vie active » Revue de l'OFCE, n°184 (2024/1

<https://www.ofce.sciences-po.fr/pdf/revue/2-184OFCE.pdf>

(2023) « Loi grand Âge et blocages français à la lumière des comparaisons internationales, Revue SERVIR novembre 2023 N°524 p.16-20



**Sandra HUENCHUAN**, Especialista en el tema de envejecimiento en el Centro Latinoamericano y Caribeño de Demografía (CELADE)-División de Población de la Comisión Económica para América Latina y el Caribe (CEPAL) de las Naciones Unidas

Doctora en Estudios Latinoamericanos, Mención Antropología, por la Universidad de Artes y Ciencias Sociales, Chile; con un Posdoctorado en Antropología por la Universidad de Chile.

Sandra Huenchuan Navarro: se ha desempeñado desde 2002 como especialista en el tema de envejecimiento en la Comisión Económica para América Latina y el Caribe, CEPAL, de las Naciones Unidas. Fue coordinadora del seguimiento regional del Plan de Acción Internacional de Madrid sobre el Envejecimiento entre 2002 y 2018. Ha prestado asistencia técnica en el tema de envejecimiento y políticas públicas en la Argentina, Bolivia (Estado Plurinacional de), Brasil, Cuba, Costa Rica, Chile, Colombia, Ecuador, El Salvador, Guatemala, Honduras, México, Nicaragua, Panamá, Paraguay, Perú, República Dominicana y el Uruguay. Ha publicado 6 libros en la CEPAL. Asimismo, ha publicado numerosos documentos en otras series de la CEPAL, así como en libros y revistas internacionales. Participó como asesora del Grupo de Trabajo de la OEA encargado de elaborar el proyecto de Convención interamericana sobre los derechos humanos de las personas mayores, adoptado en 2015.



**Karolin KILLMEIER**, Analista, Dirección de Empleo, Trabajo y Asuntos Sociales, OCDE

Karolin es analista en la Dirección de Empleo, Trabajo y Asuntos Sociales de la OCDE. Trabaja en el equipo que analiza la creciente demanda de servicios asistenciales en el contexto del envejecimiento de la población. Sus intereses de investigación incluyen la protección social para la dependencia de la tercera edad, cuestiones de mano de obra y asistencia integrada. También presta apoyo técnico para la aplicación de reformas de los sistemas sanitarios. En su anterior cargo en la OCDE, analizó el impacto de la oferta y la demanda de cualificaciones en los mercados laborales y los sistemas de educación de adultos.





**Anne LAVIGNE**, Profesora en ciencias económicas en la Universidad de Orléans

Anne Lavigne se doctoró en Economía en 1990 y es catedrática de Economía en la Universidad de Orleans desde 1993. En aquella época, sus investigaciones se centraban en la economía monetaria y bancaria y en la economía de los seguros, y posteriormente, a partir de la década de 2000, en la economía de las pensiones. De 2016 a 2022 estuvo destinada en la Secretaría General del Conseil d'Orientation des Retraites (Consejo de Orientación de las Jubilaciones), donde se encargó, entre otras cosas, del seguimiento de los sistemas de pensiones en el extranjero y del ahorro para la jubilación. Uno de sus últimos artículos, publicado en la Revue de droit sanitaire et social en julio-agosto de 2023, titulado "Retraites: une exception française?", analiza la reciente reforma de las pensiones en Francia a la luz de las reformas en los principales países europeos. Es miembro del Comité de suivi des retraites desde agosto de 2023 y miembro del Consejo de Administración del Établissement de retraite additionnelle de la fonction publique desde diciembre de 2023.



**Pierre-Olivier LEFEBVRE**, Delegado General de la Red Francophone des Villes Amies des Aînés

Pierre-Olivier Lefebvre es Delegado General de la Réseau Francophone des Villes Amies des Aînés® (RFVAA). Dirige esta red desde su creación en 2012. La RFVAA cuenta actualmente con más de 300 miembros en Francia y Europa. Especialista en gerontología social desde hace casi 30 años, comenzó como coordinador de gerontología, luego siguió una carrera profesional en las autoridades locales, trabajando en particular en iniciativas de participación social con residentes de edad avanzada. Más tarde, mediante la gestión de servicios y establecimientos para personas mayores, desarrolló sus habilidades en el apoyo a las personas muy mayores y socialmente frágiles. Máster en sociología, ha trabajado en los aspectos técnicos, estratégicos y políticos de la política de envejecimiento. Es autor de varios artículos y libros sobre el envejecimiento y el enfoque de las ciudades adaptadas a las personas mayores. Es miembro de varios consejos científicos y juntas directivas de organizaciones que trabajan en el ámbito de la longevidad (SFGG, FIAPA, ILC Francia, etc.).



**Yorleny LEÓN MARCHENA**, Ministra del Desarrollo Humano e Inclusión social de Costa Rica

La Sra León Marchena cuenta con la Licenciatura en Administración de Negocios de la Universidad Interamericana de Costa Rica, es Master en Desarrollo Económico Local de la Facultad Latinoamericana en Ciencias Sociales (Flacso).

Entre sus experiencias laborales trabajó como empresaria y consultora en diversos campos fue Directora Ejecutiva de la Agencia para el Desarrollo Local de Pococí, fue Asesora de la Presidencia de JAPDEVA y profesora Universitaria de la Universidad de Costa Rica (UCR) y la Universidad Nacional Estatal a Distancia (UNED).

Fue líder activa, apoyó a las comunidades limonenses. En el 2018 fue electa Diputada de la República y desde la Asamblea Legislativa trabajó en áreas de interés para el desarrollo de la salud pública y saneamiento ambiental, emprendedurismo, reactivación económica y de la infraestructura, generación de empleo, la mejora en la calidad de la educación, el deporte y la seguridad.



**Anthony MARINO**, Jefe de la Oficina de Pensiones, DRESS

Anthony Marino es administrador en el INSEE, licenciado por la ENSAE y DESS en estadística. Trabajó en la Dirección General de Finanzas Públicas y luego pasó gran parte de su carrera trabajando en pensiones en diversos entornos. Trabajó en el departamento de estudios económicos del INSEE en el modelo de microsimulación Destinie y fue ponente de la Comisión Moreau sobre el futuro de las pensiones, antes de la reforma de 2014. Posteriormente trabajó como asesor científico del departamento de política social de la Caisse des Dépôts y como miembro de la secretaría general del Conseil d'Orientation des Retraites. Actualmente es Jefe de la Oficina de Pensiones de la DREES.



**Diana MEJIA DE MORONTA**, Representante del programa gubernamental “Familias de Cariño” en República Dominicana

Diana Mejia de Moronta es Magister Notable en Democracia y Gobierno de la Universidad Autónoma de Madrid (UAM), España y Licenciada Magna Cum Laude en Derecho de la Pontificia Universidad Católica Madre y Maestra (PUCMM). Tiene experiencia en el diseño e implementación de modelos de participación y de gestión en la aplicación de las políticas sociales y de aseguramiento de los servicios a la población adulta mayor como lo establece la Ley 352-98 sobre protección a la persona envejeciente. Tiene 6 certificaciones en cursos y diplomados internacionales sobre atención integral a las personas mayores. Realizo curso de especialización en Formulación de Políticas Públicas Sociales y derechos humanos de la universidad de Salamanca, miembro de distintos comités como:

de la familia, de calidad, normas básicas de control interno, de cuidados, carta compromiso y gestión de riesgo del Consejo Nacional de la Persona Envejeciente (CONAPE). Ha sido encargada del Dpto. de Desarrollo Social, del Dpto. de Supervisión y Evaluación de Centros, Analista y Encargada de Proyectos en el CONAPE, Actualmente funge como directora de Desarrollo Integral y Protección al Adulto Mayor y Coordinadora de la Escuela de Formación del CONAPE.



**Jeannette SÁNCHEZ**, Representante del Banco de Desarrollo de América Latina y el Caribe, CAF, en Bolivia

De 2007 a 2013, fue Ministra del Ministerio de Inclusión Económica y Social, Presidenta del Instituto Nacional de la Niñez y la Familia, Ministra Coordinadora de Desarrollo Social, Ministra Coordinadora de Políticas Económicas y Presidenta encargada del Banco Central del Ecuador.

De 2017 a 2023 fue Directora de la División de Recursos Naturales de la Comisión Económica para América Latina y el Caribe (CEPAL).

Actualmente es la representante del Banco de Desarrollo para América Latina y el Caribe (CAF) en Bolivia.

Jeannette Sánchez ha sido profesora e investigadora en economía y desarrollo en la Universidad Central del Ecuador, la Pontificia Universidad Católica de Ecuador, la Universidad San Francisco de Quito y la Escuela Latinoamericana de Estudios del Desarrollo de la CEPAL.



## Publicación del coloquio 2023

### “Los desafíos del comercio de materias primas. Europa - América Latina - Caribe”

Esta publicación es el resultado del coloquio “Los desafíos del comercio de materias primas. Europa - América Latina - Caribe” que se celebró en mayo de 2023 en el marco de la Semana de América Latina y el Caribe (SALC). Este encuentro anual está organizado por el Institut des Amériques (IdA) en colaboración con el Ministerio de Europa y Asuntos Exteriores (MEAE), la Fundación UE-ALC y la Agencia Francesa de Desarrollo (AFD).

Cada año, el coloquio contribuye a reforzar las relaciones birregionales entre Europa y América Latina y el Caribe, reuniendo a especialistas de los sectores académico, científico, diplomático, de la administración pública, empresarial y de la sociedad civil para debatir cuestiones de actualidad. Esta duodécima edición aborda el comercio de materias primas no renovables, ante el discurso sobre la energía y la transición socioecológica, mientras surgen conflictos armados que refuerzan la necesidad de asegurar el abastecimiento.

Bajo la coordinación científica de **Yvanne BOUVET** y **Audrey SÉRANDOUR**, este libro presenta diversas perspectivas y explora vías de cooperación.



A stylized illustration of a woman with dark hair, wearing a red dress with a white floral pattern on the chest. She is holding an open book in her hands and looking down at it. The background is a light, warm tone.

## **Coloquio IdA-MEAE-EULAC-AFD 2024**

Este encuentro anual está organizado por el Institut des Amériques (IdA), en colaboración con la Fondation Europe - Amérique latine et Caraïbes (EU-LAC), la Agence française de développement (AFD), Expertise France y el Ministère de l'Europe et des Affaires étrangères (MEAE) en el marco de las Semaines de l'Amérique latine et des Caraïbes.

El coloquio "Sistemas de protección social, políticas públicas y desafíos sociales del envejecimiento en Europa, América Latina y el Caribe" marca la decimotercera edición de este evento y fue realizada con el apoyo de Luis Miguel CAMARGO, Hanaé AUGER y Anouk VINCI.

Creación de la identidad visual del coloquio:  
Joséphine HERBELIN

El Institut des Amériques, la Fundación UE-LAC, la Agence Française de Développement, Expertise France y el Ministerio de Europa y Asuntos Exteriores agradecen a todos los que han participado en la organización de este coloquio internacional.



**29 y 30 de Mayo de 2024**

**Agence française de développement  
3 place Louis Armand, 75012 Paris**

**Palais du Luxembourg  
15 rue Vaugirard, 75006 Paris**

**Todas las informaciones**

