

ANNEXE 1. PROGRAMME SCIENTIFIQUE DE L'INSTITUT DES AMERIQUES

I. PRESENTATION DE L'IdA

Structure originale dans le paysage universitaire, l'Institut des Amériques regroupe en 2023 59 établissements universitaires et de recherche et constitue un réseau présent dans toute la France. Cette présentation se propose de retracer la trajectoire de cette expérience et de présenter ses lignes d'action qui visent principalement au développement des études américanistes en France et à l'intensification de l'interaction entre ses membres autour de projets communs.

1. Rapide historique de l'IdA

Le latino-américanisme a enclenché dès le **début des années 1980** une dynamique de constitution d'un réseau national ayant comme pilier l'interdisciplinarité et la documentation scientifique avec la constitution du GRECO 26, devenu GDR puis GIS Amérique latine, ce dernier dirigé notamment par Romain Gaignard, Yves Saint-Geours puis Jean-Michel Blanquer. En 1998 naît le projet de création d'un Institut dont le champ serait étendu à l'ensemble du continent américain et des Caraïbes, intitulé Institut des Amériques. En février 2000 il a été intégré dans le plan U3M avec comme perspective d'être implanté dans la ZAC Tolbiac. Quelques mois plus tard J.-M. Blanquer et J.-M. Lacroix montent un dossier préparatoire pour le contrat quadriennal 2001-2004 de l'Université Paris 3 intitulé « Vers l'Institut des Amériques ».

Dès **novembre 2001**, à la demande du Ministre de l'Éducation nationale, M. Jean-Michel Blanquer, alors directeur de l'Institut des hautes études de l'Amérique latine (IHEAL), remet un rapport sur ce projet. De très nombreuses entrevues avec les différents partenaires potentiels, scientifiques et institutionnels (Universités, Directions des ministères, Mairie de Paris, Mairie du 13^{ème} arrondissement, Conseil Régional d'Île de France, SEMAPA, ...) ont nourri la rédaction de ce document qui indique les enjeux du projet, définit ses contenus et propose des schémas institutionnels et d'implantation.

Après le 11 septembre 2001, l'absence d'un pôle d'expertise sur l'Amérique du Nord est apparue plus fortement encore comme une carence incompréhensible du dispositif universitaire français. Le rapport avait souligné la nécessité de créer l'équivalent, pour l'Amérique du Nord, de l'Institut des hautes études de l'Amérique latine. Mais au-delà de ce rééquilibrage Nord/Sud dans le domaine des recherches américanistes, le regroupement, en un seul lieu, des ressources documentaires relatives au continent américain était un aspect essentiel de ce projet. Du côté des études nord-américanistes, le rapport de Jean Kempf fait des propositions pour améliorer le dispositif, met en place un comité de pilotage et préconise l'organisation des Assises de la recherche nord-américaine en France, qui n'auront finalement pas lieu.

En **juin 2002** l'Institut des Amériques organise son premier colloque : « L'intégration dans les Amériques : dix ans d'ALENA », inaugurant une série d'événements annuels puis biennal qui perdure jusqu'à aujourd'hui (document 1). Ceux-ci sont l'occasion dans un premier temps de proposer des analyses sur des thèmes précis mais aussi de valoriser l'IdA par la participation de figures de premier plan, comme par exemple Edgar Morin en 2009, François Jullien en 2016 ou Bernard Stiegler en 2017.

Document 1 : Les colloques/Congrès de l'IdA depuis 2002

Le Congrès de l'IdA	
Congrès biennaux	
2025 - Toulouse (à venir) Congrès biennal	
2023 - Lyon, Université Lumière Lyon 2 et Jean Moulin Lyon 3 Congrès biennal	
2021 - Aubervilliers, Campus Condorcet Congrès biennal	
2019 - Aubervilliers, Campus Condorcet Congrès Biennal et son festival de cinéma	
Colloques annuels	
2017 - La Rochelle Amériques/Europe, les Humanités numériques en partage ?	2009 - Paris Les Amériques face à la crise
2016 - Paris L'Asie et les Amériques aujourd'hui	2008 - Paris Politique étrangère dans les Amériques : entre crises et alliances
2015 - Toulouse Ressources et innovations dans les Amériques	2007 - Toulouse Religions dans les Amériques
2014 - Paris Aires culturelles 2014	2006 - Paris Égalité et inégalités dans les Amériques
2013 - Aix-en-Provence Femmes dans les Amériques	2005 - Paris Intégrations dans les Amériques
2012 - Paris La migrations en héritage dans les Amériques	2004 - Paris Être indien dans les Amériques
2011 - Rennes Repenser les intégrations régionales dans les Amériques au prisme de la personne	2003 - Paris Voter dans les Amériques
2010 - Paris Territoires métropolitains dans les Amériques : énergie, environnement, économies	2002 - Paris L'intégration dans les Amériques : dix ans d'ALENA

En **2003**, plusieurs universités se sont associées à Paris 3 autour de ce projet, notamment celles qui participent déjà du GIS Amérique latine, dont le siège est situé à l'Université Toulouse-Le Mirail. L'idée est de créer un Groupement d'intérêt public (GIP). Le projet est structuré autour de 3 champs disciplinaires et 12 axes transversaux dont chacun est assorti de fiches recensant les centres de recherche susceptibles d'être associés au niveau national (préfiguration des activités scientifiques). En février 2004 une réunion interministérielle valide la recommandation de création d'un GIP « Institut des Amériques » et en mars 2004 la convention de constitution du GIP est validée par 17 établissements lors d'une réunion à Paris 3.

Document 2 : Structuration thématique initiale de l'IdA

1 - Politique et société	2 - Histoire et cultures
<ul style="list-style-type: none"> • Population, mobilités spatiales et relations de genre • Vie politique et institutionnelle • Dynamiques urbaines comparées • Violences, armées et sécurité 	<ul style="list-style-type: none"> • Anthropologie, métissage et multiculturalismes • Littérature(s) des Amériques • Médias et industries culturelles • Histoire comparée
3 - Relations internationales et économie	
<ul style="list-style-type: none"> • Intégrations régionales • Géopolitique des ressources naturelles et environnement • Triangle atlantique et diplomatie américaines • Economie politique internationale et développement 	

En **2005**, le ministre de l'Education nationale François Fillon donne à J. M. Blanquer, recteur de Guyane, mission « d'actualiser et de réviser le rapport de 2001 ». Malgré une demande de reconduction suite à l'expertise de la tutelle qui souligne l'intérêt de créer un centre d'excellence manquant dans le paysage universitaire français, le PPF n'est pas reconduit. En parallèle de la constitution du GIP, une réflexion est engagée pour faire évoluer le GIS Amérique latine vers un GIS Amériques. En 2006 un rapport est remis au ministre G. de Robien sur les avancées du projet Institut des Amériques.

En **2006**, une demande de RTRA¹ est déposée. Le projet Institut des Amériques n'est pas retenu mais il reçoit une appréciation positive par le comité d'évaluation qui décide d'accorder un crédit d'un million d'euros. En **2007**, après un rapport très complet sur le projet de création (volets recherche, enseignement, documentation, relations internationales, partenariats), la création de l'Institut des Amériques est annoncée le 5 mars par le Ministre de l'Education nationale à l'Académie des Sciences Morales et Politiques devant les académiciens et tous les ambassadeurs des Amériques. L'engagement financier de l'Etat et de la Région sur ce projet est important : en plus de la dotation de 1 million d'euros qui est versée pour une durée de 4 ans, la région débloque 5,5 millions d'euros dans le contrat de plan Etat-Région pour la constitution du projet immobilier. Le siège social du GIS Amérique latine est alors transféré de Toulouse à Paris, et un poste de conservateur de bibliothèque créé à Paris 3 pour la constitution de la future bibliothèque des Amériques. En juillet 2007 les statuts du nouveau GIS sont ratifiés par les instances compétentes de chaque établissement. En décembre a lieu la première réunion du Conseil de groupement/comité directeur avec 21 membres fondateurs. Le GIS est alors structuré en pôles régionaux, et en groupes de travail. 6 institutions demandent leur adhésion portant le total à 27 membres. En plus de la composition du bureau, la procédure de désignation du Conseil scientifique est adoptée. La création de pôles internationaux est décidée.

Document 3 : Les 59 membres de l'IdA par année d'adhésion

Année	Institutions	Total
Fondateurs	Paris 3, CNRS, IRD, EHESS, IEP de Paris, Université Toulouse 2, Université Rennes 2	7
Membres du GIS Amérique latine ayant rejoint l'IdA	CEMCA, IFEA, IEP d'Aix en Provence, Université de Bordeaux 3, Université de Clermont Ferrand 2, Université de Grenoble 2, Université de Lille 1, Université de Lille 3, Université de Lyon 2, Université de Paris 1, Université de Paris 10, Université de Poitiers, Université de la Rochelle, REDIAL	21
2007	IEP de Grenoble, Université de Pau, Paris 7, Paris 8, Paris 13 et Université de Versailles-Saint-Quentin	27
2008	Université Aix-Marseille 1, Université de Marne-la-Vallée, Montpellier 3, Université de Nantes, ESCP-Europe, IEP de Rennes, IEP de Toulouse	34
2009	Université d'Angers, université de Bretagne Occidentale, université de Bretagne Sud, université du Maine	38
2010	Université des Antilles-Guyane, Université de Rouen Normandie, FMSH	41
2011	Université de Cergy-Pontoise, Université Paris Est-Créteil, Université Rennes 1	44
2012	Université de Strasbourg, Université d'Evry-val-d'Essonne, Université de Bourgogne (Dijon), Université de Limoges, Université Montesquieu Bordeaux IV, Université d'Avignon et des pays de Vaucluse, Université Joseph Fourier Grenoble	51
2013	Sorbonne Université, CIRAD	53
2014	Université Nice Sophia Antipolis, Université Stendhal Grenoble 3, ESSEC, Sciences Po Lyon, Université Jean Moulin Lyon 3	58
2015	Casa de Velázquez, Université de Lille 2, Université Paris Dauphine	61

¹ Réseau technique de recherche avancée, appel d'offre du 22/05/2006 qui prévoit 300 millions d'euros pour une dizaine de projets retenus.

2017	Université de Caen, École Normale Supérieure de Lyon, École Normale Supérieure, Université de Guyane	62
2018	INALCO	60
2020	Picardie	56
2021	Toulon	57
2022	Tours, Savoie	59
2023	Lorraine, Perpignan	59

En **2008**, le 2e conseil de groupement/comité directeur voit 7 nouvelles demandes d'adhésion. L'IdA groupe alors 34 membres. En juin a lieu la première réunion du Conseil scientifique, dont Laurence Whitehead (Nuffield college, Oxford) est élu président. En septembre, lors d'une audience au cabinet du MESR, la participation de l'IdA au campus Condorcet est décidée. En octobre un forum est organisé par le Ministère des affaires étrangères et européennes, la Banque interaméricaine de développement et l'Institut des Amériques à la BNF : « L'union européenne et l'Amérique latine/Caraïbes face aux défis de la mondialisation : quel partenariat après le Sommet de Lima ? » avec la participation de Bernard Kouchner et de Dominique Strauss-Kahn. Le mois suivant sont organisées les premières doctoriales de l'IdA.

En **2009**, 4 nouvelles demandes d'adhésion sont acceptées par le conseil de groupement/comité directeur. En octobre le rapport de B. Larroutourou (schéma directeur immobilier « Pour rénover l'enseignement supérieur parisien » remis à Mme la Ministre de l'enseignement supérieur et de la recherche) prévoit pour l'IdA en un premier temps des locaux tampons rue du Chevaleret et en un deuxième temps une implantation soit sur Condorcet soit sur Paris Rive gauche. Les activités scientifiques sont désormais en place sur une base régulière : prix de thèse, aides à la recherche... ; et le site web de l'IdA est lancé. Certaines activités de grande visibilité sont organisées comme une conférence d'Arturo Valenzuela (secrétaire d'Etat adjoint du président Obama) à la MAL (Maison de l'Amérique latine) en 2010. L'Institut participe aussi à des appels d'offres remportant des études auprès de l'Agence française de développement. Celles-ci donneront lieu à la publication de plusieurs rapports dont « les enjeux du développement en Amérique latine » (2010).

Jusqu'à fin 2010 l'IdA a fonctionné dans les locaux de l'IHEAL, grâce au soutien de ses personnels et de ceux du CREDA (Centre de recherche et de documentation des Amériques). Les choses changent alors car l'IdA devient une entité administrative autonome disposant de deux postes permanents, un d'ingénieur de recherche pour appuyer le secrétaire général, localisé à l'Université Paris 3, et un poste d'ingénieur d'étude pour la diffusion de l'information scientifique et la valorisation, localisé à l'Université de Toulouse. Un fonds de dotation est par ailleurs créé afin de pouvoir recevoir des donations privées.

Le 5e conseil scientifique est délocalisé à Toulouse en parallèle du congrès européen du CEISAL. Le 6e conseil de groupement/comité directeur valide, lui, la création d'une revue électronique *Idées d'Amérique – IdeAs*. Toujours en 2010, l'IdA devient destinataire d'un volant de quatre contrats doctoraux chaque année, dont les bénéficiaires sont affectés dans les pôles internationaux de l'Institut, ce qui lui permet de marquer sa présence dans 12 villes des Amériques. Enfin, l'IdA acquiert en 2010 le statut de partenaire privilégié de la Fondation Europe-Amérique latine et Caraïbes (EURO-LAC, devenue EU-LAC par la suite), avec la charge de travailler sur les questions d'enseignement supérieur et de recherche.

L'Institut s'installe début **2011** dans ses locaux de la rue du Chevaleret, disposant de 750 m² dans lesquels sont hébergés, en plus de la cellule permanente, un fonds documentaire nord-américaniste, des équipes de recherche et des activités des membres de l'IdA. En juin 2012 il organise un premier colloque en partenariat avec la Fondation EU-LAC sur le thème des « Intégration régionale et relations bi-régionales UE – ALC ».

2013 est une année charnière qui voit la confirmation de l'Institut des Amériques comme une des structures importantes dans le paysage universitaire français. En premier lieu le GIS est prolongé pour 5 ans. Le principe d'une cotisation annuelle s'appliquant à ses membres est voté et appliqué à partir de cette année. Il s'agit à la fois de marquer l'importance que chaque partenaire attache à la structure mais aussi de renforcer le budget de fonctionnement afin de donner une plus grande capacité d'action. Le CNRS, de son côté, décide également de soutenir le GIS de manière annuelle. Sur le plan des locaux, la restructuration de l'immobilier universitaire parisien impose de quitter la rue du Chevaleret pour occuper un étage dans les locaux du CNED à Vanves, en attendant le déménagement vers le campus Condorcet. Sur le plan international, sa visibilité est importante du fait de l'organisation du premier Sommet académique UE-CELAC en janvier 2013 à Santiago du Chili en partenariat avec le Centre Latino-Américain pour les Relations avec l'Europe (CELARE), les ministères des Affaires étrangères du Chili et de la France et la Fondation EU-LAC. Un sommet s'est tenu à Bruxelles en 2015.

En **2014** l'IdA s'associe à la politique du CNRS en faveur du développement des études aréales et consacre son colloque annuel, organisé en partenariat avec les autres GIS soutenus par le CNRS, à la question des aires culturelles.

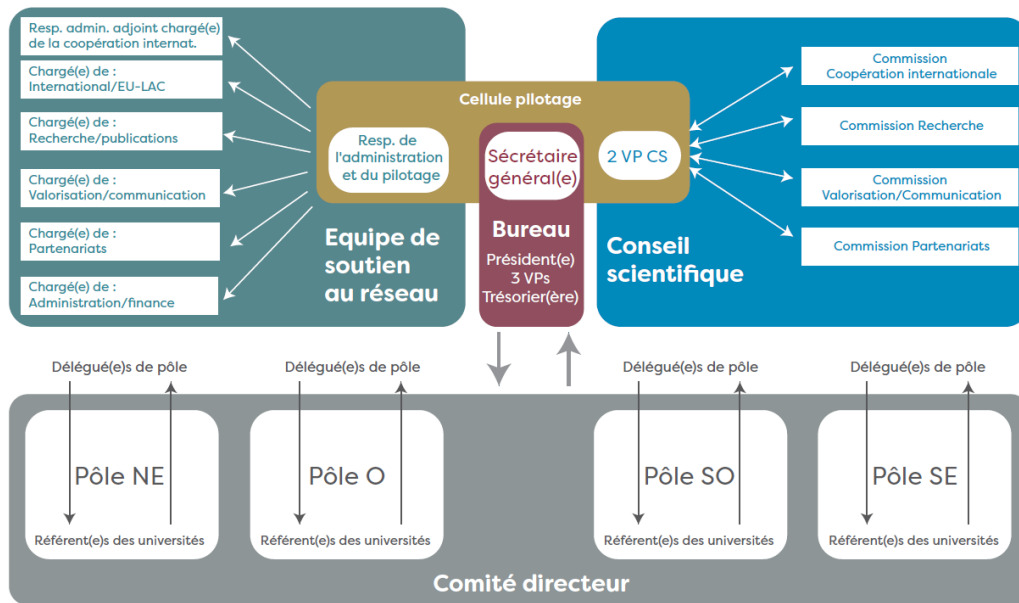
En **2016**, diverses décisions ont permis des avancées décisives dans le dossier Condorcet, notamment le vote définitif du Conseil d'administration de l'université Sorbonne Nouvelle Paris 3 en faveur du projet et la signature des contrats pour la première phase des travaux. La perspective d'un déménagement de l'IdA au sein de ce campus innovant et centré sur les Sciences humaines et sociales devient donc concrète, et l'Institut s'efforce de mettre en place des actions qui valoriseront les études aréales, en particulier américanistes, dans ce nouvel ensemble.

Le CNRS a demandé aux 4 GIS d'études aréales de faire un état des lieux de la recherche dans leurs aires respectives. En plus d'un panorama d'ensemble de « l'américanisme » en France, [Les études sur les Amériques en France, le livre blanc de l'IdA publié en janvier 2017](#) présente une synthèse pour la plupart des disciplines de sciences humaines et sociales et pour chacun des trois espaces : Amérique du nord, Amérique latine et Caraïbes. Il présente aussi une riche synthèse des centres de documentation et des bibliothèques qui disposent de fonds américanistes.

En janvier **2018** les membres du Conseil de groupement/comité directeur décident de prolonger le GIS pour 5 ans et de mettre en place un co-portage du réseau par l'Université Sorbonne Nouvelle-Paris 3 et le CNRS (mandataire).

2. Structuration et actions de l'IdA GOVERNANCE ET IMPLANTATION

Organisation institutionnelle de l'IdA



L'institut des Amériques est gouverné par son Conseil de groupement / comité directeur, qui rassemble l'ensemble des membres (60 en 2018) une fois par an pour fixer les grandes orientations. La gestion directe est assurée par deux structures complémentaires (Graphique ci-dessus). Le Conseil scientifique (CS) définit les priorités et les actions à mener. Il est composé de 25 membres, dont un tiers exerçant à l'étranger. Depuis 2016, le conseil est organisé en quatre commissions thématiques (Recherche, Valorisation de la recherche, International, Partenariats) qui agissent en interaction étroite avec l'équipe permanente. Comprenant le Président, le secrétaire général, le trésorier et trois vice-présidents, le Bureau assure la mise en œuvre des orientations du CS et le pilotage au plus près de l'Institut. Ce dernier est réalisé au quotidien par une équipe permanente de six membres comprenant un personnel statutaire de l'université Paris 3 épaulé par des recrutements temporaires. Sur le plan administratif, l'IdA a été porté uniquement par l'Université Sorbonne nouvelle-Paris 3 jusqu'en 2018, date à partir de laquelle le CNRS vient renforcer cette gestion en devenant son mandataire.

L'Institut est présent au sein de chaque membre par l'intermédiaire d'un enseignant-chercheur ou d'un chercheur référent qui assure la liaison avec l'université dans laquelle il officie. Les différents membres de l'IdA sont regroupés en quatre pôles géographiques qui couvrent l'ensemble du territoire national (voir document 4). Chaque pôle dispose d'un budget de fonctionnement attribué par l'IdA afin de stimuler sa dynamique scientifique.

Structuration de l'IdA en 4 pôles régionaux (carte de 2023)



L'IdA disposait de locaux situés à Vanves à proximité de la ligne 12 du métro puis a déménagé sur le [Campus Condorcet](#) en août 2019. Il y maintient son équipe permanente mais y accueille aussi des équipes de recherche, des chercheurs étrangers et des doctorants. Ces locaux sont également équipés pour que les membres de l'IdA puissent y organiser des réunions et séminaires et consulter le fonds documentaire qui a été intégré à [l'Humathèque](#).

RECHERCHE

L'Institut des Amériques soutient une [cinquantaine d'événements scientifiques \(AMS\) et projets structurants \(APS\)](#) organisés par ses membres par an. Les aides sont attribuées par les pôles régionaux à la suite d'un appel coordonné. Les financements sont accordés en priorité aux projets (colloques et séminaires, publications, actions innovantes...) présentant une dimension internationale et permettant de mettre en relation chercheurs français et étrangers. L'interdisciplinarité et la dimension transaméricaine ou comparatiste sont encouragées. L'IdA organise également un [colloque annuel/devenu congrès biennal](#) dans l'un des établissements membres (19 réalisés depuis 2002, voir document 1) et deux bourses de mobilité (Chaire IdA/ AmericaS-ULB).

La recherche doctorale constituant un maillon essentiel pour la progression des connaissances, l'Institut soutient par ailleurs des [recherches de terrain au profit des doctorants du réseau \(ARD\)](#) en décernant une vingtaine de bourses par an. Il dispose aussi d'un [volant annuel de quatre contrats doctoraux](#) qui sont décernés à des candidats souhaitant s'implanter dans ses pôles internationaux. Il décerne enfin chaque année un [prix de thèse](#) qui prend la forme d'une aide à la publication des meilleurs travaux sur les Amériques, en privilégiant les travaux transversaux nord/sud.

Sur le plan des publications, l'IdA soutient la parution de plusieurs ouvrages chaque année, en particulier au travers d'un [partenariat avec les Presses de l'Université de Rennes \(Collection des Amériques\)](#) mais également un prix de la monographie. Il dispose également d'une [revue en ligne Idées d'Amérique – IdeAs](#) qui publie deux numéros par an et est diffusée sur le portail [openeditons.org](#).

VALORISATION

Sur le plan de la valorisation de la recherche, l'IdA entretient des moyens de diffusion des actualités scientifiques autour des Amériques par le biais de plusieurs canaux, notamment son [site web](#) en 4 langues, et des lettres circulaires ([Actualités de l'IdA](#), [Lettre de l'IdA](#), [Echos des Amériques](#)). Il maintient et met à jour des [bases de données des chercheurs français sur les Amériques](#) et des formations universitaires dédiées aux Amériques. Son nouveau programme numérique met l'accent sur les nouveaux canaux de diffusion, en particulier les vidéos sur son canal [youtube](#). Ici aussi plusieurs formats sont proposés : « [Avis d'expert](#) », films courts de 7 minutes qui font le tour d'une question précise ; « [Entrevue](#) » qui propose une interview avec un expert sur un sujet d'actualité ; « [les thèses de l'IdA en 180 secondes](#) » qui présente sous une forme très synthétique des travaux de doctorat en cours. [Consulter les vidéos de l'IdA en ligne](#).

INTERNATIONAL

L'Institut des Amériques est physiquement présent dans les Amériques au travers de ses [12 pôles internationaux](#). Dans chacun d'eux un doctorant contractuel organise des événements scientifiques en lien avec son sujet de thèse qui promeuvent les liens avec le tissu universitaire local et peut être mobilisé par les membres du réseau. L'IdA mène une réflexion sur les chaires et les professeurs invités américains et américanistes des universités membres du réseau.

Les 12 pôles internationaux de l'Institut des Amériques



PARTENARIATS

Partenariats généraux

Un des rôles de l'Institut des Amériques est de valoriser la recherche en dehors du milieu académique et de favoriser l'établissement de ponts entre chercheurs et enseignants-chercheurs et le **reste de la société**. Pour cela des actions ont été entreprises comme l'organisation de conférences de haut niveau destinées au public des **entreprises** et plus récemment la réalisation d'une enquête pour laquelle plus d'une cinquantaine de grandes entreprises françaises ont été sollicitées et une vingtaine effectivement interviewées sur leur stratégie dans les Amériques et sur les difficultés spécifiques rencontrées sur ces marchés. Des partenariats ont également été développés avec d'autres ministères ainsi qu'avec différents acteurs du territoire (Festival de cinéma documentaire par exemple).

L'IdA et la fondation EU-LAC

L'Institut des Amériques est partenaire stratégique de la **Fondation EU-LAC** (Union européenne - Amérique latine et Caraïbes) depuis 2011, chef de file pour les « échanges intellectuels sur les dynamiques d'intégration régionale dans le contexte de la mondialisation ».

La Fondation Union européenne - Amérique - latine et Caraïbes (EU-LAC) a été créée par le VI^e Sommet des Chefs d'État et de Gouvernement de mai 2010. Elle a pour objectif de consolider l'association stratégique Union européenne - Amérique latine et Caraïbes en favorisant et appuyant le dialogue, les échanges entre les secteurs de l'entreprise, du monde académique, de la société civile des deux régions en général.

Les actions proposées dans le cadre du partenariat entre l'IdA et la Fondation EU-LAC pour les « échanges intellectuels sur les dynamiques d'intégration régionale dans le contexte de la mondialisation », servent à la fois pour l'analyse et pour le renforcement des relations bi-régionales, l'europanisation des projets français dans la région Amérique latine et Caraïbe ainsi que la valorisation des réseaux universitaires et de recherche.

L'une des actions-phare de l'IdA dans ce cadre est l'organisation d'une **rencontre annuelle insérée dans la Semaine de l'Amérique latine et des Caraïbes** (qui a lieu chaque année en France depuis 2011) en partenariat avec le Ministère de l'Europe et des Affaires étrangères, le Sénat et la Fondation EU-LAC. Organisées depuis 2012, ces rencontres ont eu pour thème :

- 2012 : Intégration régionale et relations bi-régionales UE – ALC
- 2013 : Infrastructures et intégration UE-ALC
- 2014 : Villes durables et intelligentes
- 2015 : Europe - Amérique latine et Caraïbe : regards croisés sur l'enjeu climatique, du local au global
- 2016 : Management interculturel et les affinités électives entre l'Europe, l'Amérique latine et la Caraïbe pour contribuer à un développement durable
- 2017 : La Caraïbe dans le partenariat stratégique euri-latino-américain et caribéen UE-CELAC
- 2018 : La ville durable en Europe, Amérique latine et Caraïbe comme moteur de transformation sociale
- 2019 : Ressources, inégalités et développement des territoires ruraux en Amérique latine, dans la Caraïbe et en Europe
- 2020 : Femmes en mouvement en Amérique latine, dans la Caraïbe et en Europe
- 2021 : Sociétés, crises et santé publique en Europe, en Amérique latine et dans les Caraïbes
- 2022 : Education, numérique, cohésion sociale et politiques publiques
- 2023 : Les défis du commerce des matières premières, Europe, Amérique latine Caraïbes

En plus de cette rencontre annuelle, l'IdA participe à l'organisation du **Forum académique permanent entre l'Amérique latine, les Caraïbes et l'Union Européenne (FAP UE-ALC)**. Issu du premier Sommet académique UE-ALC qui s'est tenu à Santiago du Chili en janvier 2013, en marge du premier Sommet des chefs d'Etat et des gouvernements de la Communauté des États latino-américains et des Caraïbes - Union européenne (CELAC-UE), celui-ci a pour objectif de contribuer au renforcement de l'espace euro-latino-américain et caribéen d'enseignement supérieur, science, technologie et innovation, considéré comme un des axes prioritaires dans la relation UE-CELAC.

II. LA POLITIQUE SCIENTIFIQUE

Bilan scientifique GIS Institut des Amériques 2007-2022

Le chemin parcouru depuis mars 2007

Depuis sa création ([historique en ligne](#)), l'Institut des Amériques a grandi et prospéré ([présentation complète en ligne](#)). Ainsi, il rassemble en 2023 **59 membres**. Il a contribué à faire connaître les travaux, les publications de plusieurs centaines de chercheuses et chercheurs-enseignants ([depuis 2012 conception puis alimentation d'une solide collection papier avec les Presses universitaires de Rennes](#)). A partir de 2011 il a créé **12 pôles internationaux** qui d'année en année explorent des formes originales de coopérations et développent des synergies avec les acteurs français des SHS dans les Amériques. L'IdA a favorisé le travail de terrain des jeunes thésards comme des chercheurs à diverses étapes de leur carrière grâce aux **ARD** et a encouragé la décentralisation des initiatives en matière de séminaires, conférences grâce aux **AMS** gérées par une commission mixte composée des **4 pôles régionaux** et du **conseil scientifique**. Aux **colloques annuels** lancés dès 2002 construits par rapport à un thème particulier, a succédé un Congrès biennal, tenu sur le Campus Condorcet à partir d'**octobre 2019**, qui a fait le point sur l'avancée des problématiques dans le champ des recherches sur les Amériques. Ce nouveau format du congrès permet de faire interagir chercheuses, enseignants, diplomates, groupes de réflexion et collectivités locales, autant de communautés habituellement déconnectées. En matière de communication et de valorisation de la recherche, l'Institut des Amériques ambitionne entre autres de faire de la revue en ligne en 4 langues **Ideas, Idées d'Amériques**, un outil de référence pour les recherches transaméricaines.

La fidélité à deux grands principes

Ces réalisations ne tiennent pas seulement à quelque conjecture favorable car elles résultent aussi et surtout de la mise en œuvre de deux intuitions fondatrices. En premier lieu les opérations et interventions de l'Institut des Amériques ne sauraient dupliquer celles que mènent très bien avec souplesse et efficacité les entités membres, conformément à un principe de subsidiarité bien compris. En second lieu, il importe de concevoir des dispositifs permettant de réaliser des projets que chaque entité n'aurait pas eu les moyens de d'entreprendre ([Le dictionnaire des Amériques](#)) et qui permettent de promouvoir l'importance d'une tradition intellectuelle, la qualité, l'originalité et la diffusion des recherches sur les Amériques ([Livre blanc, les études sur les Amériques en France](#)). Apporter une valeur ajoutée, tel est le second principe directeur. La mise en commun de talents, de réseaux et de moyens et leur inscription dans des orientations de moyen terme est la justification même de l'Institut. Il en est ainsi pour la grande question de l'articulation entre recherches sur les Amériques et le chantier qu'ouvre l'analyse de leurs interactions et pas seulement de leur comparaison. Le passage d'un réseau national à son insertion dans les dynamiques internationales de recherche est facilité par la coordination et dans certains cas la centralisation des initiatives. De même la valorisation des recherches gagne aussi à la concentration des moyens sur un [site internet](#), des [réseaux sociaux](#) attractifs, des newsletter régulières ([Actualités hebdomadaires](#), [Lettre institutionnelle](#), [Echos des Amériques](#)) à la création d'une [collection de vidéos de format court](#) ou encore d'un [séminaire mensuel perspectives transaméricaines](#) porteur des ambitions d'une communauté.

Une inspiration pour une nouvelle étape

La rapide multiplication des interventions de l'Institut a récemment fait apparaître des questions concernant son efficacité et son rayonnement. Dans un contexte budgétaire tendu, s'impose une discussion sur le choix de celles qui sont les plus essentielles à la reconnaissance de la place de l'IdA dans le système d'enseignement et de recherche. Une autre raison appelle à un tel choix : la surcharge de travail de l'équipe des chargé(e)s de mission (4 CDD sur budget propre soit 35% du budget que nous gérons) qui a été manifeste par la conjonction du [déménagement de Vanves à Condorcet](#), de l'organisation d'un Congrès 2019 particulièrement ambitieux ([vidéos en ligne](#)), et du lancement des divers appels traditionnels, sans oublier la préparation de la réunion annuelle de l'ensemble des membres du réseau (le Conseil de Groupement/comité directeur mobilisant une centaine de personnes) puis l'adaptation à la gestion de la crise sanitaire. Parmi les questions qui se posent : la qualité des équipements du [Campus Condorcet](#) plaide-t-elle en faveur de la tenue régulière du Congrès biennal dans ce lieu ou faut-il continuer à respecter le principe de l'alternance, ce qui permet d'éviter de renforcer la concentration excessive des événements académiques en Ile de France ? Comment faire une place à un effort accru d'europanisation (cf [notre dossier spécial A brief view of "American studies" in Western Europe](#)) et amorcer l'insertion dans les réseaux mondiaux ? L'aide aux publications des jeunes chercheurs ne devrait-elle pas être complétée d'une aide aux enseignants chercheurs ? Enfin ne faudrait-il pas remettre l'effort de valorisation au premier plan ?

Bilan partagé et pistes à explorer

Répondre à ces questions suppose de prendre le temps de susciter et d'organiser un bilan de toutes les activités, passées et présentes, grâce à la mobilisation des énergies et des compétences des membres du réseau. Un début de réflexion collective dans le cadre d'une enquête nationale organisée par le bureau et le conseil scientifique a déjà fait apparaître certaines options qui doivent être discutées à la lumière des évaluations en cours, à titre indicatif voici quelques-uns des chantiers ouverts :

1. La première question est la plus générale : compte tenu des transformations dans la recherche et l'enseignement depuis la création de l'Institut, quelles sont les nouvelles actions pertinentes et celles qui ont depuis lors été reprises en charge par les membres du réseau ou d'autres instances ? Par prudence raisonner à budget constant et de ce fait oser poser la question de l'abandon de certaines activités aux retombées incertaines et particulièrement coûteuses en termes de charge de travail pour l'équipe et les chercheurs bénévoles.
2. En tout état de cause, il importe de se donner les moyens pour consolider notre gestion transparente et efficace grâce à des outils permettant de suivre l'impact des diverses actions sur une période de moyen terme (les enquêtes AMS et ARD lancées au mois de décembre 2019 par exemple), afin de faciliter les prochaines adaptations des interventions et procédures et d'examiner les points forts et les points faibles de l'Institut.
3. Afin d'éviter la dispersion et l'éparpillement, il peut être utile de favoriser la recherche de synergies entre diverses activités : adosser au (gros) travail de préparation du Congrès celui [d'actualiser les thèmes de recherche et par voie de conséquence le livre blanc](#), mobiliser les pôles internationaux pour lancer des ouvrages accueillis par des éditeurs en langue étrangère, mobiliser les pôles régionaux pour valoriser une action phare, organiser les complémentarités entre revue Ideas, collection d'ouvrages et séminaire ENS-IdA ([toutes les vidéos](#)), ce sont autant d'opportunités afin de densifier les activités à partir d'une même base intellectuelle et organisationnelle.
4. Reprendre les [acquis du colloque international sur les études sur les aires culturelles de 2014](#) ([consulter le blog](#), [voir les vidéos](#)) et continuer à convier les autres GIS études aréales (études africaines, études asiatiques, Moyen-orient- mondes musulmans) à une réflexion d'ensemble sur les possibilités de coopération : communauté et différence des problèmes rencontrés, modalités d'interaction entre espaces, histoires connectées...
5. Pousser les feux de l'internationalisation à travers la conception de projets communs (séminaires spécialisés, conférences de bilan et de préparation d'ouvrages faisant le point des connaissances, tables rondes lors des Congrès).
6. Se trouve posée la question de l'adéquation du montant des financements et les objectifs poursuivis par les différentes activités. Il pourrait être opportun de différencier le montant en fonction de la plus ou moins grande ambition du projet présenté (Avec telle somme peut-on faire la différence ?) : soit un accompagnement dans la constitution d'une communauté scientifique au sein d'un pôle, soit l'établissement de liens nouveaux avec des chercheurs français ou étrangers ou encore le lancement d'un programme de recherche original considéré comme prometteur. Le tout dans le cadre d'une enveloppe budgétaire contrainte. Affirmer la primauté de la qualité, de l'originalité et de l'innovation dans la sélection des projets et des candidatures tout en tissant des liens avec des entités du secteur tant public que privé afin d'assurer un élargissement des ouvertures d'emploi des chercheurs ainsi formés.

Pour un débat impliquant notre communauté

Arbitrer entre ces multiples activités suppose un processus permanent d'évaluation mené conjointement au niveau des entités participantes ([Conseil de groupement/comité directeur](#), [Conseil scientifique](#), [Bureau](#), [Pôles régionaux](#), [Pôles internationaux](#)) comme de [l'équipe](#) des chargé(e)s de mission de l'institut.

Consulter en ligne quelques bilans d'activités

[Bilan d'activités 2016 et prévisionnel 2017](#)

[Bilan d'activités 2017 et prévisionnel 2018](#)

[Bilan d'activités 2018 et prévisionnel 2019](#)

[Bilan d'activités 2019 et prévisionnel 2020](#)

[Bilan d'activités 2020 et prévisionnel 2021](#)

[Bilan d'activités 2021 et prévisionnel 2022](#)

Projet scientifique GIS Institut des Amériques 2023-2027

L'ambition comparatiste et transaméricaine de l'Institut des Amériques est plus que jamais nécessaire en cette période de rapide transformation du monde mais notamment des Amériques, sur le plan social, politique et environnemental en particulier. L'expertise acquise par l'IdA dans ce domaine d'analyse, sa pluridisciplinarité, la pérennité et la grande diversité de ses actions de recherche et de valorisation de la recherche, enfin son lien croissant avec la société civile peuvent être des atouts dans la structuration en cours des études aréales françaises dans le cadre du Campus Condorcet.

Grâce à la mobilisation de ses [59 membres](#) (universités, grandes écoles, organismes de recherche français implantés en métropole et dans les Amériques, [soit en tout 250 unités de recherche et plus de 1000 chercheurs](#)) et grâce à l'efficacité de son équipe, l'IdA a su, durant ces dernières années si difficiles, asseoir sa légitimité, consolider ses acquis et ses atouts, affronter les défis numériques sans perdre son identité de structure fédérative au service de son réseau, sa position transdisciplinaire et transaméricaine, sa vocation à aider la jeune recherche, son ouverture en direction des décideurs, de la société civile et à l'international. Avec l'appui déterminé des ministères et institutions qui le soutiennent, il peut envisager l'avenir avec dynamisme, fort des évolutions récentes. On peut, entre autres, en donner deux exemples:

-Le [Congrès biennal](#) (le 19ème grand rassemblement des américanistes de l'IdA) temps fort pour le réseau, véritable photographie de la recherche en cours sur les Amériques, depuis l'édition de septembre 2021 nous sommes plus « académique », et ainsi mieux à même de contribuer à l'information sur l'état de la recherche et à la définition de nouvelles pistes d'investigation en valorisant en particulier la production des jeunes chercheurs ([Bilan en ligne](#), [vidéos en ligne](#)). Nous travaillons actuellement sur le bilan du Congrès IdA 2023 qui a eu lieu à Lyon ([Informations en ligne](#)) puis ce sera 2025 à Paris.

-Nos initiatives partenariales, comme :

le blog COVIDAM (en partenariat avec l'[IRL iGLOBES en Arizona](#))

le séminaire [IdA/IRSEM "Enjeux stratégiques dans les Amériques"](#) ([la playlist en ligne](#)) avec le Ministère des armées

le partenariat en cours de construction avec le [Centre d'analyse, de prévision et de stratégie/MEAE](#)

le [partenariat depuis 2010 avec l'Agence française de développement- AFD](#)

la refondation de la relation avec la [Fondation Union européenne Amérique-latine et Caraïbes- EU-LAC](#) dont nous sommes le partenaire stratégique pour l'enseignement supérieur et la recherche depuis 2011 ([12 colloques annuels organisant le dialogue chercheurs/acteurs de la société](#), [Les vidéos de Femmes en mouvements](#)).

Ces différents projets que nous souhaitons renforcer nous donnent l'occasion de rédiger les conclusions de nos recherches sous d'autres formats ([contrats d'expertise](#), [Publications](#), [Policy briefs](#), [Petits déjeuners chercheurs/entreprises](#), [rapports](#),) et de travailler à des [analyses finalisées](#), en direction des décideurs publics qui ont besoin des compétences des universitaires engagés à l'IdA maîtrisant terrain, analyses sur le temps long et approche transdisciplinaire, tout en maintenant notre vocation à la socialisation des savoirs ([avec la presse par exemple](#)) et de la documentation.

C'est sur ces deux approches complémentaires que nous proposons de construire notre projet.

1. Expertise pluridisciplinaire, comparatisme et mise en relation des Amériques, sources de nouveaux paradigmes

Conformément à la vocation des GIS du CNRS consacrés aux recherches aréales, depuis une décennie, l'Institut des Amériques a développé une expertise sur nombre de questions qu'il a éclairées par une approche pluridisciplinaire. Ce réseau de chercheurs a pu être rapidement mobilisé pour analyser les enjeux associés à la pandémie ouverte en 2020, comme en témoignent [le blog COVIDAM](#) (125 billets, 119 auteurs et autrices, 12 disciplines des SHS), [puis le colloque, la table ronde et la publication qui en ont été dérivés](#). L'exercice du billet a semblé susciter un certain enthousiasme chez nos collègues et parmi les doctorants. L'idée de pouvoir communiquer un savoir sous une forme plus dynamique, mais aussi le processus de publication rapide sont certainement parmi les raisons principales. Nous avons également pu noter un certain intérêt du public. Il y aurait donc des raisons pour proposer de pérenniser ce type de valorisation de la recherche en proposant un blog permanent de l'IdA, et non plus un blog limité à la pandémie. Il faudrait par ailleurs s'interroger sur la visibilité de ce blog éventuel. Nous pourrions envisager de monter un partenariat avec le Journal du CNRS ou le site The Conversation pour qu'ils ouvrent une section gérée par l'IdA et consacrée aux Amériques. Cela en améliorerait considérablement la visibilité.

On ne saurait par ailleurs dissimuler l'ambition théorique dont l'Institut est porteur. En effet, son originalité est de provoquer et d'organiser un dialogue entre deux communautés de chercheurs qui n'avaient pas de lieu pour échanger autour des questions centrales, des méthodologies et des résultats, obtenus respectivement sur l'Amérique du Nord et sur l'Amérique latine. Le programme de recherche entend [prolonger le séminaire mensuel ENS-IdA](#) créé en 2018 en systématisant deux grands chantiers. En premier lieu, en réponse à une question d'actualité: qu'enseigne une comparaison termes à termes des processus à l'œuvre dans les Amériques ? On le sait, la comparaison est l'une des voies vers la généralisation de théories car en sciences sociales elles naissent locales. En second lieu, quelles relations entretiennent le Nord et le Sud de l'Amérique ? A une époque où le concept de globalisation est sérieusement réévalué, une analyse documentée du

mouvement des personnes, des idées, et du rôle des organisations internationales, devrait renouveler la compréhension des transformations contemporaines et permettre de démêler entre diverses interprétations alternatives. Pour cela nous développons depuis quelques années la mise en place d'appels à projets structurants par exemple. Les acquis d'une décennie de travaux laissent augurer une moisson de résultats qui potentiellement transcendent les barrières disciplinaires. N'est-ce pas la justification des GIS portant sur les recherches aréales ?

2. Approche transaméricaine et transaréale

La dimension transaméricaine est consubstantielle au GIS IdA. Elle concerne les deux régions Nord et Sud du continent mais aussi les quatre langues principales qui y sont pratiquées – anglais, espagnol, français, portugais –, outre les multiples langues et cultures autochtones dont la préservation est un enjeu commun au continent dans son ensemble. L'IdA a notamment à cœur de mettre en valeur et en relation avec le reste du continent les particularités de certaines régions ou pays spécifiques, dont le Brésil, la Caraïbe, l'Amérique Centrale, le Canada, le Québec. Créée en 2011, la [revue en ligne en quatre langues IdeAs Idées d'Amériques](#) cultive cette perspective comparatiste à raison de deux numéros par an, à travers [des dossiers](#) qui examinent une même problématique (intégration, migrations, politique, ressources naturelles, arts, littératures, villes et cultures...) dans l'ensemble du continent. À chaque numéro, des dossiers plus resserrés intitulés "Éclairage" viennent mettre l'accent sur un point d'actualité dans une volonté de valorisation de la recherche. La confrontation des points de vue nord-et latino-américanistes mobilisant une vingtaine de disciplines en SHS est également à l'œuvre dans l'ensemble des séminaires en ligne organisés par l'IdA et dont il a déjà été question.

Notre GIS s'insère dans le dispositif d'études aréales promu par le CNRS au sein du Campus Condorcet, à commencer par la présence des quatre GIS aréaux dans le bâtiment Recherche Sud du Campus. Les GIS Etudes africaines, Asie et Moyen Orient Mondes Musulman ont leur histoire propre, et leur actuelle articulation au sein d'une UAR commune doit encore être renforcée et stabilisée. La perspective d'une intégration progressive des quatre GIS aréaux, y compris l'IdA, dans une structure unitaire, reste à penser et à financer. Si l'on voit bien l'utilité d'un croisement des perspectives aréales ([conférence Covid 19 et regards croisés Amérique latine/Afrique](#)) et l'IdA prévoit de continuer à pratiquer une politique d'invitations systématiques de nos collègues lors de nos Congrès, séminaires et colloques ([actions conjointes proposées aux collègues des 3 autres GIS depuis 2014](#)), nous attendons du CNRS et du MESRI des propositions concrètes et l'affirmation claire que ce dossier est prioritaire pour l'internationalisation des SHS françaises.

La structure administrative qui permettrait de fédérer les quatre GIS devrait avoir la possibilité juridique d'accueillir des contrats post-doctoraux, de déposer des demandes de financements auprès de l'ANR et de l'Union européenne, et aussi de recevoir de l'argent du secteur privé. Candidater à des appels à financements est malheureusement impossible actuellement car le statut de GIS ne nous donne pas de personnalité morale, ce qui constitue clairement l'une des principales limitations de l'IdA tel qu'il existe aujourd'hui. Le projet scientifique que nous proposons aujourd'hui étant directement lié à ces questions d'évolutions structurelles et financières, nous attirons l'attention des tutelles sur ce point fondamental.

3. Interaction jeune recherche/autres générations : nouveaux paradigmes, nouvelles hypothèses de travail, réinvention de la forme

Le soutien à la jeune recherche a constitué dès le départ un axe fort de l'IdA, en considérant qu'elle constituait la relève mais également en pensant le lien entre les générations de chercheurs. L'IdA mène depuis sa création une politique de soutien aux mobilités doctorales dans les Amériques (ARD), propose chaque année grâce au soutien du MESRI quatre contrats doctoraux fléchés "Institut des Amériques" qui permettent de mener des recherches pendant trois ans sur le terrain dans le cadre des pôles internationaux de l'IdA, attribue un prix de thèse depuis 2009 ([les 20 prix de thèse de l'IdA](#)), permet la publication annuelle de quatre thèses dans le cadre d'un partenariat avec les PUR (la collection "Des Amériques" compte aujourd'hui près de 60 titres), tourne des [vidéos en 180 secondes des doctorants du réseau](#) permettant de valoriser leurs travaux.

L'IdA ne souhaite pas s'arrêter là. Nous traitons depuis plusieurs années la question de l'insertion professionnelle des jeunes docteurs qui s'impose de plus en plus ([Table ronde 2019](#), [formation de nos contrats doctoraux](#), [Suivi régulier des anciens doctorants](#), [Suivi de l'insertion des prix de thèse](#)) et notamment celle de pouvoir par exemple obtenir des financements pour des contrats post-doctoraux. Nous avons pour objectif d'aller plus loin dans cette mission en développant l'accompagnement des jeunes américanistes pour une insertion dans et en dehors du milieu de la recherche en nous appuyant par exemple sur un réseau de partenaires fidèles que nous avons consolidé.

Ces dernières années ont été l'occasion d'une association croissante des jeunes chercheurs (doctorants et jeunes docteurs) à la conception des activités de l'IdA. Les dernières élections au Conseil scientifique ont permis l'ouverture de postes qui leur sont dédiés. Les jeunes chercheurs sont à l'origine de [l'organisation d'un séminaire \(Atelier de Recherche Collaborative\)](#) qui contribue à la richesses des échanges scientifiques de [nos locaux ouverts à tous nos membres](#), participent activement à la valorisation de la recherche (notamment à travers le séminaire transdisciplinaire IdA-ENS avec une séance dédiée à leurs publications). Ils jouent un rôle de premier plan dans l'organisation du congrès ([les doctorantes inaugurent le congrès 2021](#)) en y organisant des espaces de réflexion autour de différentes formes (Tables rondes *Insertion professionnelle* et *Terrains des Amériques*, Cérémonie de remise des prix ou [Exposition autour des pratiques créatives qui accompagnent la thèse](#)). Ils ont aussi été très actifs au sein du [blog Covidam ayant rédigé 43% des billets \(exemple de billet\)](#). Ils sont également membres du Comité de rédaction de la revue et du CO du Festival de cinéma documentaire.

La pandémie constitue un temps de défis pour la jeune recherche américaniste, notamment en raison de l'éloignement du terrain et de la violence de la crise dans les Amériques. Elle a été aussi l'occasion de réflexions fécondes sur comment (re)penser son terrain en temps de crises et sur l'impact de la pandémie sur les sciences sociales, en tant que crise mais également comme moteur pour penser le monde et les études aréales. Que peuvent apporter les sciences sociales à la compréhension des enjeux contemporains? Comment mieux s'approprier les pratiques numériques (Hal et l'open édition, les bases de données et plus largement l'information scientifique et technique, les opportunités des séminaires à distance qui permettent de davantage dialoguer avec les chercheurs en poste dans les Amériques) et en inventer de nouvelles? L'IdA pense ces questions sous la forme de la réflexivité. Que peut nous apprendre la jeune recherche? Et comment peut-elle contribuer à un renouvellement des questionnements, des paradigmes et des méthodes?

4. Consolidation des liens avec les acteurs du territoire

Depuis la rentrée 2019, l'IdA a choisi de faire partie des nombreuses institutions, universités, centres de recherche et laboratoires qui constituent le [Campus Condorcet à Aubervilliers](#) (objectif défini à l'IdA dès 2008). Ce pôle de recherche d'excellence en humanités se définit par sept termes qu'il se fait fort de conjindre : Avenir, Bâtir, Coopération, Création, International, Passages et Territoire. Chacun de ses

termes est décliné dans les activités de l'IdA. Et sa présence sur le Campus Condorcet a permis à l'IdA de commencer à développer des liens étroits avec le territoire.

Dès octobre 2019, l'IdA a inauguré le centre des Colloques du Campus à l'occasion de son Congrès biennal. Ce Congrès ouvrait une collaboration de recherche avec le [cinéma le Studio d'Aubervilliers](#) (puis aujourd'hui avec l'Ecran à St Denis) avec la création du [Festival de cinéma du documentaire engagé dans les Amériques](#) dans lequel furent projetés pendant une semaine huit films documentaires engagés sur les Amériques ainsi qu'une soirée courts-métrages en partenariat avec [Cinémas93](#). Ce festival offrait ainsi, dans la ville, la possibilité d'une rencontre et d'un échange entre chercheurs, universitaires, [doctorantes](#) étroitement impliquées dans le comité d'organisation ([réalisation de la bande annonce](#) et [alimentation du blog](#)) et la sélection des documentaires projetés. Non seulement ce partenariat s'est stabilisé avec l'organisation de la [2ème édition du Festival de cinéma du documentaire engagé dans les Amériques](#) en avril 2022 puis la 3^{ème} en octobre 2024, mais il se consolide avec la création d'un parcours cinématographique permettant d'organiser des rencontres entre chercheurs et réalisateurs entre les éditions biennales du festival ([City Hall de Wiseman le 30 janvier 2022](#)), [le blog](#) pour nous suivre.

Cette implantation sur le territoire d'Aubervilliers, et plus généralement en Seine-Saint-Denis, s'est poursuivie également par une [collaboration étroite avec l'association Villes des Musiques du Monde](#) très implantée dans le 93. Ils ont non seulement accepté de construire leur festival de l'automne 2019 en lien avec l'IdA autour de la thématique [Nos Amériques](#) (permettant à nos congressistes d'assister à des concerts de qualité) mais ont également programmé trois interventions pendant notre congrès (sur le Campus, au cinéma puis avec une parade conduisant au Fort d'Aubervilliers).

Dans le cadre du Congrès 2021, des universitaires et des acteurs locaux se sont donnés rendez-vous afin d'explorer ensemble une partie du territoire. L'« [exploration urbaine AuberUrbex](#) », a été l'occasion de dialoguer avec les partenaires avec lesquels nous entretenons des [relations étroites](#) mais également d'en rencontrer de nouveaux ([Villes des Musiques du Monde](#), [Sport dans la Ville](#), [L'Écluse-Ecole d'art urbain](#) et [l'École de Danse Kim Kan](#)). Tous ont exprimé le souhait de consolider des projets avec l'IdA. Une exploration urbaine a été organisée à [Villeurbanne en 2023](#).

L'organisation de nos congrès est l'occasion de donner de la visibilité aux différents partenaires avec lesquels nous travaillons tout au long de l'année mais également de nouer des liens avec les municipalités concernées, avec les communautés de communes, les départements et les régions, mais aussi les Ambassades des pays des Amériques en France, qui nous ont apporté leur soutien. Nous souhaitons à l'avenir profiter de l'occasion pour construire des partenariats plus étroits avec les lycées ([nous développons des actions en lien avec le secondaire](#)), les écoles professionnelles et aussi avec les entreprises des territoires concernés.

5. Renforcement des actions à l'international

12 Pôles internationaux dans les Amériques et développement des synergies avec les acteurs français sur place

L'Institut des Amériques se déploie dans l'espace international dans le but d'amplifier son rayonnement. Dans cet esprit, tout en y joignant sa mission de formation et d'internationalisation des profils des jeunes chercheurs, l'Institut a développé une politique de [12 pôles internationaux situés dans des institutions partenaires qui servent de structure d'accueil](#).

Les pôles internationaux implantés dans les Amériques visent à développer des [activités en collaboration avec des partenaires locaux et en coordination avec le réseau scientifique, diplomatique, culturel et de coopération français](#). Ces lieux favorisent également l'échange entre spécialistes européens et américains, afin d'enrichir la connaissance scientifique sur les Amériques ([la playlist de quelques événements scientifiques organisés par nos doctorants](#)).

Cette initiative est rendue possible grâce à un partenariat avec le MESR qui permet d'offrir un [contrat doctoral de trois ans à douze doctorants qui se distribuent en autant de pôles déployés dans les Amériques](#). Le soutien financier permet au doctorant de conduire une recherche de qualité dans de bonnes conditions institutionnelles et financières. Il est employé de son université de rattachement en France (directeur de thèse, laboratoire de recherche, école doctorale), et encadré par le réseau de l'Institut des Amériques — on pense au [référént français élu à l'IdA](#), à la [Commission International et à l'équipe RI](#) — et s'insère dans la structure d'accueil de l'université hôte, parfois dans le cadre d'une cotutelle, en s'appuyant sur un référent local, un espace de travail et des partenaires locaux.

Ainsi accompagné, le doctorant doit se consacrer à la rédaction de sa thèse tout en faisant de l'animation scientifique pour le pôle autour de ses thématiques d'intérêt. Il peut, dans ce cadre, accéder à son terrain dans le cadre de missions longues, acquérir une expérience approfondie de la région qu'il étudie et entretenir des relations locales qui lui seront utiles pour la suite de sa carrière. Il est en situation d'acquérir et de développer des compétences transversales qui seront précieuses pour sa vie professionnelle, quel qu'en soit le milieu. En effet, ce type particulier de contrat doctoral lui permet de développer ses goûts, ses aptitudes et son savoir-faire dans l'organisation des manifestations scientifiques fédérant des partenaires locaux et des chercheurs européens ou internationaux.

Nous souhaitons continuer à améliorer ce système d'accompagnement des jeunes chercheurs à l'international en nous appuyant par exemple sur les activités dématérialisées développées ces derniers mois qui ont permis non seulement de créer des dialogues plus réguliers entre chercheurs en poste en France et ceux dans les Amériques, tout en mobilisant un public beaucoup plus large. Nous saluons aussi le développement d'activités inter-pôles que nous souhaitons favoriser ([Les journées des jeunes américanistes](#), [Séminaire Rethinking borders](#), [Atelier doctoral AUF/IdA](#)).

Par ailleurs nous allons consolider les synergies que nous construisons depuis quelques années avec les différents acteurs de la coopération française qui jouent un rôle dans les Amériques (Service international de l'InSHS, la DEI, les 3 bureaux du CNRS dans les Amériques, l'IRD, le réseau diplomatique, l'AUF, les alliances françaises, l'AFD...)

Autres partenaires à l'international

Parmi les relations développées sur le plan international, le partenariat stratégique de l'IdA avec la [Fondation Union européenne Amérique-latine et Caraïbes- EU-LAC](#) occupe une place de choix. Les activités se poursuivront dans les prochaines années grâce au financement fléché du [Ministère de l'Europe et des affaires étrangères](#). Il est notamment prévu de poursuivre la co-organisation de notre colloque international faisant dialoguer chercheurs et autres acteurs dans le cadre de la [Semaine de l'Amérique latine des Caraïbes en France](#) (avec [l'Agence française de développement](#)).

Nous allons continuer à mobiliser les chercheurs de notre réseau pour produire des Policy Briefs, après celui consacré au [“Multilatéralisme et partenariat birégional entre l’Union Européenne et l’Amérique latine et les Caraïbes”](#), en sera publié un autre sur “Les relations économiques entre l’Union Européenne et l’Amérique latine”.

Grâce à son réseau, l’IdA a été sollicité pour jouer un rôle d’accompagnement et de soutien à la « Coalition Académique Amérique latine et Europe pour l’éducation, les sciences, la technologie et l’innovation » qui, lancée par l’Université de Buenos-Aires (UBA), comprend l’Université de Sao Paulo (USP) et l’Université Autonome du Mexique (UNAM), ainsi que diverses institutions universitaires et de recherche européennes pressenties pour en faire partie. Il est prévu que la France y joue un rôle majeur en Europe. La coalition envisagée sera articulée autour de quatre axes de travail : environnement, santé, éducation et transformation numérique, et son lancement est prévu dans le cadre de la Présidence Française de l’Union Européenne (PFUE), très probablement le 8 mars 2022 lors de la Conférence sur la coopération universitaire internationale de Ministres de l’enseignement supérieur de l’UE.

6. Potentiel et risques du numérique dans les pratiques de recherche

Devant l’incidence de la pandémie, nous avons décidé de développer une stratégie de communication numérique plus globale. Le résultat de ce travail comporte deux volets.

a. la mise en place d’un [nouveau site institutionnel \(février 2022\)](#) doté d’un système de mots-clés accessibles depuis un moteur de recherche précis et performant. Le triple annuaire (des chercheurs, institutions et unités de recherche) a été retravaillé avec des liens automatiques qui s’établissent avec les événements publiés et un système d’indexation qui permet d’associer chaque personne à une ou plusieurs aires géographiques, pays, domaines de recherche et pôles au sein de l’Institut.

b. la construction d’une [plateforme numérique dédiée à la recherche américaniste \(à partir de 2024\)](#). Elle réunira des données issues de la recherche américaniste à destination d’un public large. Avec une diversité de médiums (cartes, vidéos, textes, enregistrements sonores) et de perspectives (historique, prospective et d’actualité). La plateforme Eldorado sera une véritable encyclopédie de nouvelle génération qui intéresse aussi bien les lycéens, les aficionados, que les chercheurs, les journalistes et les décideurs politiques. Le projet vise à devenir un outil de référence de la recherche américaniste et de la médiation scientifique, tant au niveau national qu’international. C’est à la croisée entre les évolutions des outils de diffusion, de la variété de leurs publics et de la préservation de la qualité de l’information que s’inscrit le projet Eldorado de l’Institut. Pour mener à bien ce projet ambitieux nous sommes à la recherche de partenaires et de financements.

Dès son [colloque annuel tenu en 2017](#) l’Institut des Amériques avait exploré les conséquences de la percée technologique (puis 2019 [séminaire sur la coopération numérique](#) France-Amérique latine). En 2020, l’irruption de la pandémie a considérablement accéléré l’usage des techniques numériques à tous les niveaux. Les enseignements ont été assurés, les séminaires de recherche ont été poursuivis à distance et l’équipe de l’IdA a partagé largement son expérience ([Organiser un événement scientifique en ligne](#)). L’accès aux archives numériques a permis de réorienter certains des travaux de thèse dans une pluralité de disciplines. Certaines enquêtes de terrain, qui étaient devenues impossibles, ont pu être prolongées grâce au numérique, capitalisant sur la relation de confiance qui avait été construite lors des précédents séjours.

L’échange des points de vue portant sur les diverses disciplines rassemblées au sein de l’IdA a cependant fait ressortir que ces succès ne permettaient pas de conclure à la victoire prochaine du tout numérique. En effet, la spécificité des [diverses actions de l’IdA \(aide à la mobilité des chercheurs, aide aux doctorants, contrats doctoraux](#) au sein des [pôles internationaux](#)) est de favoriser des recherches au plus près des processus observés au niveau local. Cet impératif est bien sûr primordial pour l’archéologie, l’anthropologie, la sociologie, l’histoire, mais il est fort utile aussi pour la plupart des autres disciplines, telles que les sciences politiques, l’économie ou encore les recherches en littérature. Lors du congrès de 2021, les deux tables rondes consacrées aux conséquences de la Covid-19 sur la conduite et l’éthique des recherches ont proposé quelques principes simples visant à préserver la pertinence des recherches en sciences humaines et sociales ([quelques éléments de bilan en ligne](#)). Le lancement de nouvelles enquêtes à distance est devenu problématique, ne serait-ce que parce que l’accès à internet est très inégalitaire et ne permet pas l’informalité et la convivialité. Par ailleurs l’approche par des outils à distance comporte toute sorte de limites, de la perception plus difficile des signaux non-verbaux de l’interlocuteur à la peur d’un enregistrement potentiel qui peut entraîner une banalisation des discours.

Conclusion

D’ores et déjà se dessinent un certain nombre de pistes pour les années à venir: mise en place de projets structurants (APS) pour structurer des axes de recherche au niveau régional et national; coopérations entre les pôles internationaux par des événements recherche conjoints grâce au développement des activités en ligne; plus grande sélectivité des financements d’aide à manifestations scientifiques, afin de promouvoir les démarches méthodologiques comparatistes et d’avoir un impact plus sensible sur les orientations de la recherche américaniste; poursuite de l’intégration des unités de recherche par l’adhésion de nouveaux établissements; synergie accrue sur le Campus Condorcet. Ce dernier point pourrait être facilité par une meilleure participation de l’IdA au montage de projets tels que le PIA 4 et à son intégration dans la construction des activités de recherche sur le Campus, et notamment par l’entrée d’un membre du Bureau ou du Conseil scientifique de l’IdA au Conseil scientifique du Campus.

Fruit d’une réflexion conjointe entre les membres du bureau de l’IdA, le président et les deux vice-présidents du Conseil scientifique, ces quelques analyses et pistes pour l’action appellent un débat mobilisant l’ensemble des membres du réseau, débat que nous avons mis en place au printemps 2022 au sein du Conseil scientifique et que nous espérons continuer à porter avec les nouveaux élus afin de consolider le projet pour 2023-2027.

Notre ambition renouvelée implique la mobilisation de toutes et tous: les institutions membres, qui ont accepté de réévaluer leurs cotisations depuis 2023; l’Université Sorbonne Nouvelle, qui met à disposition le poste d’ingénieur de recherche créé en son sein par le MESR pour la coordination administrative et scientifique de l’Institut des Amériques (avec la mission complémentaire de favoriser les ponts de ses laboratoires américanistes avec l’IdA et le Campus Condorcet); le Campus Condorcet, qui porte depuis 2020 le poste d’ingénieur d’étude créé par le MESR spécifiquement dédié à la gestion du secteur international de l’IdA, et au service duquel l’IdA souhaite mettre davantage son réseau international; enfin le MESR et le CNRS, dont l’IdA, fort de son bilan, espère une réévaluation de leur soutien financier dès 2023. C’est grâce à ce soutien et à un dialogue stratégique renouvelé entre tous ces acteurs que l’IdA espère pouvoir continuer à développer, dans les années qui viennent, la mission qui est la sienne.

ANNEXE 2. LES MEMBRES DE L'IDA (MARS 2023)

1. Aix - Marseille Université
2. Avignon Université
3. Casa de Velázquez
4. CEMCA
5. CNRS
6. CY Cergy Paris Université
7. EHESS
8. ENS de Lyon
9. ENS-PSL
10. ESCP Business School
11. FMSH - Fondation Maison des Sciences de l'Homme
12. IFEA
13. INALCO
14. IRD
15. La Rochelle Université
16. Le Mans Université
17. Nantes Université
18. REDIAL
19. Sciences Po Grenoble
20. Sciences Po Lyon
21. Sciences Po Toulouse
22. Sorbonne Université
23. Université Bordeaux Montaigne
24. Université Bretagne Occidentale
25. Université Bretagne Sud
26. Université Clermont Auvergne
27. Université Côte d'Azur
28. Université d'Angers
29. Université d'Évry
30. Université de Bordeaux
31. Université de Bourgogne
32. Université de Caen Normandie
33. Université de Guyane
34. Université de Lille
35. Université de Lorraine
36. Université de Pau et des Pays de l'Adour
37. Université de Perpignan Via Domitia (UPVD)
38. Université de Picardie Jules Verne
39. Université de Poitiers
40. Université de Rouen Normandie
41. Université de Strasbourg
42. Université de Toulon
43. Université de Tours
44. Université de Versailles Saint-Quentin-en-Yvelines
45. Université Grenoble Alpes
46. Université Gustave Eiffel
47. Université Jean-Moulin Lyon 3
48. Université Lumière Lyon 2
49. Université Paris 1 Panthéon-Sorbonne
50. Université Paris 8 Vincennes – Saint-Denis
51. Université Paris Cité
52. Université Paris Nanterre
53. Université Paris-Est Créteil
54. Université Paul-Valéry Montpellier 3
55. Université Rennes 2
56. Université Savoie Mont Blanc
57. Université Sorbonne Nouvelle
58. Université Sorbonne Paris Nord
59. Université Toulouse – Jean Jaurès

ANNEXE 4. MONTANT DES CONTRIBUTIONS FINANCIERES (NETTES DE TAXES) DES MEMBRES DE L'IDA

1. CNRS : 10 000 euros

Les membres de l'IdA non cotisants

2. CEMCA
3. IFEA
4. REDIAL

Les membres de l'IdA cotisants à hauteur de 2500 euros

5. Aix - Marseille Université
6. Avignon Université
7. Casa de Velázquez
8. CY Cergy Paris Université
9. EHES
10. ENS de Lyon
11. ENS-PSL
12. ESCP Business School
13. FMSH - Fondation Maison des Sciences de l'Homme
14. INALCO
15. IRD
16. La Rochelle Université
17. Université du Mans
18. Nantes Université
19. Sciences Po Grenoble
20. Sciences Po Lyon
21. Sciences Po Toulouse
22. Sorbonne Université
23. Université Angers
24. Université Bordeaux Montaigne
25. Université Bretagne Occidentale
26. Université Bretagne Sud
27. Université Clermont Auvergne
28. Université Côte d'Azur
29. Université d'Évry
30. Université de Bordeaux
31. Université de Bourgogne
32. Université de Caen Normandie
33. Université de Guyane
34. Université de Lille
35. Université de Lorraine
36. Université Paris Cité
37. Université de Pau et des Pays de l'Adour
38. Université de Perpignan Via Domitia (UPVD)
39. Université de Picardie Jules Verne
40. Université de Poitiers
41. Université de Rouen Normandie
42. Université de Strasbourg
43. Université de Toulon
44. Université de Tours
45. Université de Versailles Saint-Quentin-en-Yvelines
46. Université Grenoble Alpes
47. Université Gustave Eiffel
48. Université Jean-Moulin Lyon 3
49. Université Lumière Lyon 2
50. Université Paris 1 Panthéon-Sorbonne
51. Université Paris 8 Vincennes – Saint-Denis
52. Université Paris Nanterre
53. Université Paris-Est Créteil
54. Université Paul-Valéry Montpellier 3
55. Université Rennes 2
56. Université Savoie Mont Blanc
57. Université Sorbonne Nouvelle
58. Université Sorbonne Paris Nord
59. Université Toulouse – Jean Jaurès

ANNEXE 5 : MODELE D'ADHESION D'UN NOUVEAU MEMBRE AU GIS, PAR AVENANT



Avenant à la convention de renouvellement du GIS Institut des Amériques

ENTRE

Le Centre national de la Recherche scientifique, établissement public à caractère scientifique et technologique, dont le siège est situé 3 rue Michel-Ange, 75794 PARIS cedex 16, représenté par son Président, Monsieur Antoine PETIT, lequel a délégué sa signature pour le présent avenant à Madame Catherine LARROCHE, Déléguée régionale de la Délégation régionale Ile-de-France Ouest et Nord, ci-après désignée le « CNRS »,

ET

XXX (dénomination sociale), (statut), dont le siège est situé XXX (adresse du siège social), représenté(e) par XXX (prénom et nom du représentant habilité), ci-après désignée « XXX »,

ci-après désignés la « Partie », individuellement, ou les « Parties », conjointement,

Vu la convention de renouvellement du GIS Institut des Amériques conclue le XX/XX/XX, ci-après désignée la « Convention », et, notamment, les stipulations de son article 2.2, en vertu desquelles les Membres donnent mandat au CNRS aux fins de conclure tout avenant à la Convention portant adhésion d'un nouveau Membre au GIS ;

Les Parties conviennent de ce qui suit :

Article I - Objet

Le présent avenant vise à formaliser l'adhésion de XXX au GIS Institut des Amériques.

XXX déclare expressément adhérer aux stipulations de la Convention.

Sa contribution financière annuelle aux activités du GIS, à compter du XX/XX/XXXX, s'élève à XXXX €. Ce montant est mentionné net de taxes, la TVA n'étant pas applicable.

Article II – Prise d'effet

Le présent avenant prend effet à compter du XX/XX/XXXX.

Article III – Divers

Les stipulations de la Convention non modifiées par le présent avenant demeurent applicables et de plein effet.

Fait à Meudon, le XX/XX/XXXX

Pour le CNRS, en trois (3) exemplaires originaux :

Madame Catherine LARROCHE
Déléguée régionale Ile-de-France Ouest et Nord

Pour XXX, en trois (3) exemplaires originaux :

Monsieur/Madame XXX,
XXX (fonctions)