



La Lettre de l'Institut des Amériques

Préambule au bulletin électronique de l'Institut des Amériques

Le 5 mars 2007, le ministre de l'Éducation nationale, de l'Enseignement Supérieur et de la Recherche inaugurerait officiellement à l'Institut de France en présence des ambassadeurs d'Amérique latine, des États-Unis et du Canada et des représentants des universités et centres de recherche impliqués dans le projet. Au-delà de la valeur symbolique que représente cette date, ce moment concrétisait aussi une dynamique institutionnelle et scientifique qui, ces dernières années, a considérablement évolué. De grandes étapes ont été franchies dans la réalisation de ce projet. Il convient d'en rappeler ici les points essentiels.

Tout d'abord, au niveau scientifique, il est nécessaire de souligner l'adhésion des chercheurs nord-américanistes au projet *Institut des Amériques*. Cette adhésion est fondamentale dans la mesure où elle permet de centraliser des forces importantes en sciences humaines et sociales, aboutissant à une masse critique nettement supérieure à celle de tout autre centre existant sur ce sujet dans le monde.

Ensuite, il convient de souligner l'apport financier donné par l'État pour réaliser le projet *Institut des Amériques*. En effet, l'Institut des Amériques a reçu un million d'euros, destinés à la réalisation de projets de recherche thématiques qui lui sont propres.

Enfin, une décision claire et définitive de Matignon attribuait des locaux sur le campus de Jussieu pour l'installation physique de l'Institut des Amériques dans les prochaines années. Cette décision était d'ailleurs accompagnée d'une dotation de cinq millions et demi d'euros inscrite dans le prochain contrat plan État-Région de l'Île de France pour l'aménagement de l'Institut des Amériques.

La transformation du GIS Amérique latine en GIS Institut des Amériques en décembre 2007, regroupant ainsi l'ensemble des universités et centres de recherche travaillant sur les Amériques, permettra de donner une cohérence juridique à ce projet.

Jean-Michel BLANQUER
Président du GIS Amérique latine

Le Groupement d'intérêt scientifique *Institut des Amériques*

Depuis que le Ministre de l'Éducation nationale, de l'Enseignement supérieur et de la Recherche, a officiellement annoncé la création de l'Institut des Amériques, nous pouvons considérer qu'une première étape a été franchie avec la rédaction de la convention constitutive du Groupement d'intérêt scientifique *Institut des Amériques* (GIS IDA).

Le ministère de la Recherche a signé cette convention prévoyant les moyens et la mise en fonction du GIS IDA le 14 mai 2007, établie par sept institutions d'enseignement et de recherche (les universités de Paris 3, de Toulouse 2 Le-Mirail, de Rennes 2, l'École des Hautes

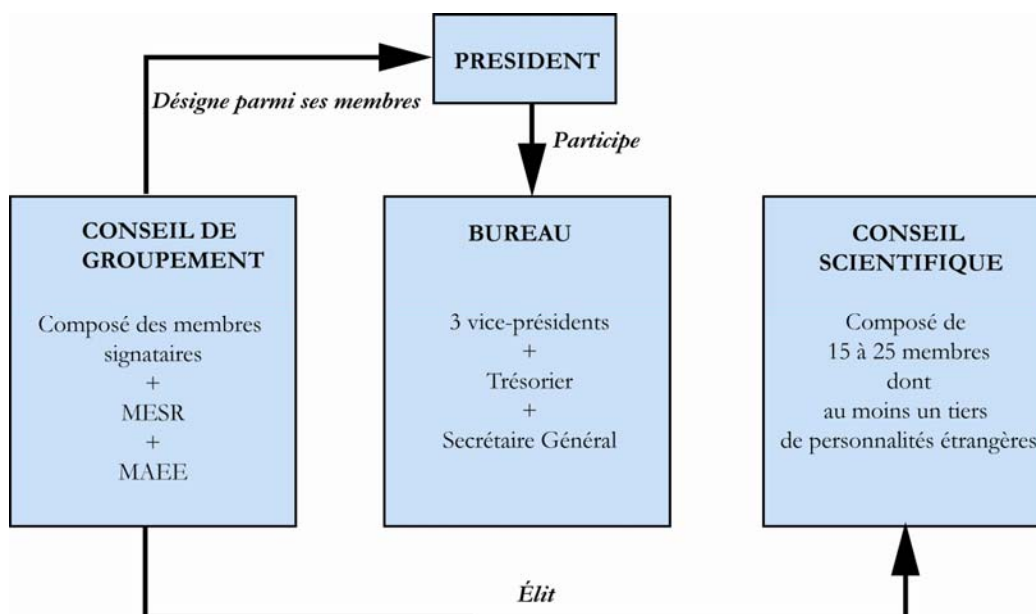
Études en Sciences Sociales, l'Institut d'Études Politiques de Paris, le Centre National de la Recherche Scientifique et l'Institut de Recherche pour le Développement).

Conformément aux statuts du GIS IDA, les représentants des institutions signataires, du ministère de l'Enseignement Supérieur et de la Recherche (MESR) et du ministère des Affaires européennes et étrangères (MAEE) forment le conseil de groupement qui désignera, avant la fin de l'année 2007, le président, le bureau et les membres du conseil scientifique (de 15 à 25 membres) du GIS IDA. Le

Bureau se compose du Président, de trois vice-présidents, du secrétaire général et du trésorier de l'IDA.

Outre ces premiers signataires, les membres du GIS Amérique latine, qui ont accepté d'adhérer au projet et présenté la convention à leur conseil d'administration, font pleinement partie du conseil de groupement. Il se réunira pour la première fois le vendredi 21 décembre à 9h30 (Salle Bourjac en Sorbonne). Toute autre institution souhaitant adhérer au GIS est invitée à se faire connaître auprès du Conseil de groupement, organe compétent pour gérer les nouvelles adhésions.

Les organes du GIS *Institut des Amériques*



Propositions... Propositions... Propositions...

Lors de la dernière réunion de septembre du GIS Amérique latine, dont les membres ont vocation à intégrer le GIS Institut des Amériques, le Président du GIS Amérique Latine a suggéré la mise en place de trois groupes de travail. Cette proposition sera soumise au Conseil du Groupement lors de sa première réunion.

Les trois groupes de travail auraient vocation à définir la stratégie à court, moyen et long termes dans leurs domaines respectifs. Il pourrait s'agir, dans un premier temps, d'établir un

état des lieux des avancées et un calendrier des objectifs à atteindre en 2007-2008.

Le groupe de travail *Documentation* travaillerait à la mise en place d'un système d'information et d'un système de veille scientifique sur les Amériques. Parmi les priorités, un état des lieux semble nécessaire afin de construire un réseau documentaire de qualité qui s'appuie sur l'expertise de tous les acteurs.

Le groupe de travail *Recherche* serait invité à mener une réflexion générale sur la politique

scientifique de l'Institut des Amériques et préparer un programme de recherche à présenter au Conseil Scientifique.

Le groupe de travail *Développement* aurait vocation à traiter de la stratégie des relations internationales et des relations avec les partenaires non-universitaires (Ministères, Ambassades, Entreprises) de l'Institut des Amériques. Le développement de ces relations devrait passer par la création d'un « Comité des Amis » de l'Institut.

Calendrier institutionnel

Le Conseil du Groupement (soit un représentant de chaque membre, du MAEE et du MESR), se réunira le **vendredi 21 décembre 2007** à 9h30 (en Sorbonne, Salle Bourjac).

Il désignera par un vote à bulletin secret le Président et le Bureau, ainsi que le Conseil Scientifique. Il examinera les demandes d'adhésion et déterminera la stratégie de développement de l'IDA.

Les suggestions en vue des nominations au Conseil Scientifique sont attendues **avant le 15 décembre**. Les adresser à : IHEAL - 28 rue Saint-Guillaume 75007 Paris - iheal@univ-paris3.fr

La Lettre de l'Institut des Amériques
info@institutdesameriques.fr
28 rue Saint-Guillaume 75007 Paris